



Rapport 2009:6 R

Granskning av utbildningar inom kulturvetenskap och barn- och ungdomskultur

Nationell bild

Till denna rapport finns även:

[Beslut om fördjupade granskningar >>](#)

[Beslut om examensrätter efter fördjupade granskningar >>](#)

Högskoleverket • Luntmakargatan 13 • Box 7851, 103 99 Stockholm
tfn 08-563 085 00 • fax 08-563 085 50 • e-post hsv@hsv.se • www.hsv.se

**Granskning av utbildningar inom kulturvetenskap
och barn- och ungdomskultur**

Utgiven av Högskoleverket 2009

Högskoleverkets rapportserie 2009:6 R

ISSN 1400-948X

Innehåll: Högskoleverket, utvärderingsavdelningen, **Pär Brännström, Carl
Sundström, Per Westman**

Formgivning: Högskoleverkets informationsavdelning

Foto: Ann Ek, Christian Carlsson

Tryck, omslag: KPH Trycksaksbolaget AB, Uppsala, mars 2009

Tryck, inlaga: Högskoleverkets kontorsservice, Stockholm, mars 2009

Tryckt på miljömärkt papper

Innehåll

Sammanfattning	5
Högskoleverkets reflektioner	7
Utgångspunkter och tillvägagångssätt	11
Uppdraget	12
EXPERTERNAS RAPPORT	13
Missiv	15
Kulturvetenskap och barn- och ungdomskultur	17
Historisk beskrivning av utbildning inom kulturvetenskap	17
Nationell bild för kulturvetenskap	19
Historisk beskrivning av utbildning inom barn- och ungdomskultur	20
Nationell bild för barn- och ungdomskultur	21
Nyckeltal för kulturvetenskap och barn- och ungdomskultur	22
Kulturvetenskap	27
Kulturstudier – Göteborgs universitet	27
Kulturpedagogik – Högskolan i Gävle	30
Kulturvetenskap – Högskolan Väst	33
Samhälls- och kulturanalys – Linköpings universitet	36
Tema kultur och samhälle – Linköpings universitet	39
Kulturvetenskaper – Lunds universitet	42
Kulturvetenskap med samtidsinriktning – Malmö högskola	51
Kulturanalys – Umeå universitet	54
Barn- och ungdomskultur	57
Barn- och ungdomskultur – Göteborgs universitet	57
Tema barn – Linköpings universitet	61
Barnkultur – Stockholms universitet	65

Sammanfattning

Den här rapporten redovisar resultaten av kvalitetsgranskningar av utbildningar på grundnivå och på avancerad nivå i huvudområdena: *kulturstudier, kulturpedagogik, kulturvetenskap, samhälls- och kulturanalys, kulturvetenskaper, kulturvetenskap med samtidsinriktning, kulturanalys, barn- och ungdomskultur, tema barn* samt *barnkultur*. Vidare granskas utbildningar på forskarnivå vid *tema kultur och samhälle (tema Q)* och *tema barn* vid Linköping universitet, samt två utbildningar på forskarnivå vid institutionen för kulturvetenskaper vid Lunds universitet. Totalt granskas utbildningar vid åtta lärosäten.

Rapporten består av två delar. Första delen utgörs av Högskoleverkets reflektioner och andra delen av experternas rapport. För granskningen har Högskoleverket anlitat två expertgrupper med sammanlagt åtta sakkunniga från Sverige och Finland. De två expertgrupperna har var för sig granskat utbildningar inom området kulturvetenskap respektive utbildningar inom området barn- och ungdomskultur. I experternas rapport presenteras dessa två områden i separata kapitel vad det gäller historiska beskrivningar, nationella bilder och lärosätesbedömningar.

Området kulturvetenskap har sin historiska bakgrund i försöken att skapa en utbildning med inslag av humaniora och samhällsvetenskap med en tydlig yrkeslivsförberedande och/eller yrkesinriktad profil. Området barn- och ungdomskultur har en humanistisk inriktning samtidigt som den i stor utsträckning bygger på samhällsvetenskapliga teoribildningar.

Utbildningarna som granskas i rapporten håller över lag god kvalitet och har god forskningsanknytning (förutom kulturpedagogik vid Högskolan i Gävle). Dock har några utbildningar mycket få studenter.

Samtliga utbildningar i denna granskning benämns på olika sätt. Variationen i namn speglar dock inte tydligt de variationer i innehåll som finns mellan utbildningarna. Detta minskar tydligheten gentemot studenterna.

Högskoleverket vill gärna se ett nationellt samarbete mellan berörda lärosäten kring de utbildningar som granskas i denna rapport. Det finns behov av en nationell samordning gällande utbildningarnas innehåll, benämning av huvudområden samt koppling till utbildning på forskarnivå.

Högskoleverkets reflektioner

Högskoleverket vill inledningsvis tacka experterna för ett väl genomfört arbete. Verkets förhoppning är att experternas rapport kommer att vara till nytta för de berörda utbildningarnas kvalitetsutveckling och samtidigt ge information till blivande studenter.

I följande reflektioner vill Högskoleverket fästa särskild uppmärksamhet vid några av experternas iakttagelser.

God kvalitet men flera alltför små miljöer

Experterna slår fast att utbildningarna som ingår i denna granskning överlag håller god kvalitet. Undantaget utgörs av *kulturpedagogik* i Gävle vilket uppmärksammades redan i Högskoleverkets tidigare granskning av området.¹

Dock är flera av utbildningarna mycket små vad gäller antalet helårsstudenter. Vid utbildningen i *barn- och ungdomskultur* i Göteborg och vid *tema barn* i Linköping har man endast åtta helårsstudenter vardera och dessutom en alltför låg prestationsgrad, kring 50 procent. Vid den förra utvärderingen av barnkultur² uppmånades både Göteborgs universitet och Linköpings universitet att se över rekryteringen av studenter till dessa två utbildningar.

Samhälls- och kulturanalys i Linköping visar en starkt negativ trend i antal studenter sedan den förra utvärderingen. Även *kulturpedagogik* i Gävle har en neråtgående trend jämfört med förra utvärderingen och har endast 13 helårsstudenter vid tidpunkten för denna granskning. Däremot har *kulturvetenskap* vid Högskolan Väst lyckats locka ungefär lika många studenter som vid senaste utvärderingen.

Högskoleverket finner situationen och utvecklingen bekymmersam. Det är knappast hållbart i längden att bedriva utbildning med alltför få studenter. Det handlar inte enbart om ekonomin utan främst om risken för en svag akademisk miljö för studenterna.

Huvudområde och utbildningarnas innehåll

Begreppet huvudområde för utbildningar på grundnivå och på avancerad nivå infördes i samband med att den nya examensordningen trädde i kraft år 2007. Det står lärosätena fritt att benämna sina huvudområden. Denna möjlighet illustreras i denna rapport genom att samtliga granskade utbildningar inom området kulturvetenskap heter något unikt. Experterna påpekar variationen i utbildningarnas innehåll men också att flera av utbildningarna har en otydligt angiven profil. Det senare problemet är inte nytt. I Högskoleverkets förra

-
1. *Utvärdering av grundutbildning i kulturvetenskap och kulturpedagogik vid svenska universitet och högskolor.* Högskoleverkets rapportserie 2004:2 R
 2. *Utvärdering av fyra mångvetenskapliga utbildningar inom humaniora och samhällsvetenskap.* Högskoleverkets rapportserie 2007:12 R

utvärdering av utbildningar i kulturvetenskap ingick tre av de nu berörda utbildningarna och i rapporten betonades att alla utbildningar skulle vinna på tydligare utbildningsbeskrivningar och programförklaringar.

En förklaring till variationen i benämningar kan vara att utbildningarna är relativt unga och att de i många fall utgått från ämnestraditioner och organisatoriska traditioner vid det egna lärosätet. Att både namn på och innehåll i utbildningarna varierar skapar dock åtminstone två problem för studenterna. Dels ska de kunna välja den utbildning som passar dem bäst, dels ska de ha möjlighet att byta studieort under utbildningen. Om studenterna ska kunna göra medvetna val måste informationen vara tydlig och jämförbarheten god mellan lärosätenas olika utbildningar. Höskoleverket ifrågasätter att så är fallet och anser att problematiken kring huvudområdenas benämning förtjänar en nationell genomlysning och uppmanar lärosätena att ventilera det i exempelvis ett nationellt ämnesråd. I 2004 års utvärderingsrapport betonades att det tydligare borde framgå vilket eller vilka kulturbegrepp som står i fokus för respektive utbildning.

Ett särskilt fall i sammanhanget utgör strukturen för huvudområden vid Lunds universitet där huvudområdet *kulturvetenskaper* inrymmer ett antal olika inriktningar, varav ABM (*arkivvetenskap, biblioteks- och informationsvetenskap* samt *museologi*) motsvarar ett eller flera huvudområden vid andra lärosäten. ABM-utbildningen i Lund redovisas följaktligen i denna rapport och inte tillsammans med övriga ABM-utbildningar i landet även om den har bedömts av samma expertgrupp³.

Det vore starkt önskvärt att lärosätena stämmer av sinsemellan vad det gäller utbildningarnas (huvudområdenas) namn men även vad det gäller utbildningarnas innehåll. Höskoleverket uppmanar lärosätena att ta initiativ till nationella ämneskonferenser och studierektorsträffar, samt till samarbete mellan utbildningarna på forskarnivå.

Behovet av nationell samverkan i form av nätverk och ämneskonferenser lyftes även fram i 2004 års utvärdering. Det är därför förvånansvärt att det enda initiativet i den riktningen som tagits är den västsvenska forskarskola i kulturstudier som bland andra Göteborgs universitet och Högskolan Väst bygger upp.

Forskningsanknytning och utbildning på forskarnivå

Enligt experterna är forskningsanknytningen av utbildningarna generellt god (förutom vid Högskolan i Gävle). Experterna konstaterar att lärarna är aktiva forskare men också att de ibland kan ha svårt att utnyttja den tid som finns avsatt för forskning i tjänsten.

En svaghet som påpekades i 2004 års utvärdering var att forskning och forskarutbildning i ämnet *kulturvetenskap* saknades och att huvuddelen av lärarna knutna till de kulturvetenskapliga utbildningarna i huvudsak bedrev forsk-

3. *Granskning av utbildningar inom kulturvård och ABM-området*. Höskoleverkets rapportserie 2008:45 R

ning inom den egna disciplinen. I utvärderingsrapporten efterlystes forskning och forskarutbildning i ämnet *kulturvetenskap*. Detta verkar vara en brist som till stor del kvarstår.

Den utbildning på forskarnivå i *kulturvetenskap* som finns bedrivs vid tema Q i Linköping. Experterna konstaterar dock att den anmärkningsvärt nog inte har någon koppling till utbildningar på grundnivå eller på avancerad nivå, eftersom temainstitutionen endast har utbildning på forskarnivå.

Lunds universitet har två forskarutbildningsämnen i anslutning till huvudområdet *kulturvetenskaper*, knutna till var sin inriktning: ABM (*arkivvetenskap, biblioteks- och informationsvetenskap* samt *museologi*) och *bok- och bibliotekshistoria*. Däremot har Lund ingen forskarutbildning knuten till inriktningen *intermediala studier*.

Göteborgs universitet och Högskolan Väst håller på att bygga upp en västsvensk forskarskola i *kulturstudier*, vilket är positivt. Vidare är forskningsanknytningen av utbildningen vid *tema barn* i Linköping tydlig. När det däremot gäller *barn- och ungdomskultur* i Göteborg och *barnkultur* i Stockholm verkar det knappast finnas en uttalad koppling till utbildning på forskarnivå.

För dessa två utbildningar är nyckeltalen för lärarkompetens relativt höga (över hundra) vilket indikerar att studenterna får relativt lite undervisning av disputerade lärare. I Göteborg, som har sju tillsvidareanställda lärare, finns ytterligare en aspekt att ta upp. Fyra av dessa lärare är disputerade och undervisar endast 0,01 heltidsekvivalenter (1%) vardera.

Högskoleverket ser det som ytterst angeläget att kopplingen mellan forskning, utbildning på forskarnivå och utbildning på grundnivå samt på avancerad nivå är tydlig och genomsyrar hela verksamheten. För uppbyggnaden av dessa relativt unga och tvärvetenskapliga områden är ett nationellt och internationellt samarbete viktigt.

Innehåll och tvärvetenskap

Gemensamt för huvuddelen av utbildningarna som ingår i granskningen är att de betecknas som tvärvetenskapliga. I flera fall är det dock oklart i vad det tvärvetenskapliga inslaget består, utöver att lärare från olika ämnen inom humaniora och samhällsvetenskap medverkar i undervisningen.

Tidigare granskningar som Högskoleverket gjort visar att begreppet ofta ges en mycket bred innebörd och att beteckningen är vanligare inom yngre huvudområden (ämnen) än inom mer traditionella disciplinära utbildningar⁴.

En risk som ibland framförs är att breda tvärvetenskapliga utbildningar inte når tillräckligt djup. Problemet är att inslag från många olika ämnen ska rymmas inom ramen för en utbildning. Frågan diskuterades även i den förra utvärderingen. Möjligheterna att berika utbildningen genom medverkan av lärare från olika humanistiska och samhällsvetenskapliga ämnen lyftes fram men också risken för att avsaknad av genomtänkta mål och programformule-

4. Att utvärdera tvärvetenskap – reflektioner utifrån Högskoleverkets utvärderingar 2001–2005. Högskoleverkets rapportserie 2007:34 R

ringar kan leda till att undervisningen upplöses i en mångfald av kurser utan inbördes struktur och sammanhang.

Det finns en medvetenhet om dessa frågor vid lärosätena, och i samband med nationella ämneskonferenser bör en fördjupad diskussion föras om kulturvetenskapens tvärvetenskaplighet samt om bredd och djup inom utbildningen.

Frågan aktualiserar dessutom återigen behovet av att stärka och förtydliga ämnesidentiteten vid utbildningarna genom att forskning och forskarutbildning inom kulturvetenskap etableras vid fler lärosäten.

Utgångspunkter och tillvägagångssätt

Högskoleverket har sedan 2001 ett regeringsuppdrag att i sexårscykler utvärdera alla utbildningar som leder till generell examen eller yrkesexamen samt forskarutbildningar. I den första cykeln, 2001–2006, utvärderades program som ledde till yrkesexamen, huvudämnen i generella examina (kandidat- och magisterexamen) inom grundutbildningen, samt forskarutbildningar.

På våren 2007 avslutades ett antal utvärderingar av den utbildningsverksamhet som bedrevs året 2006. Redan under hösten 2007 initierades utvärderingar som avsåg verksamheten 2007 och som var de första i en ny sexårig utvärderingscykel.

Högskoleverket har valt att i den nya utvärderingscykeln årsvis samla granskningar av huvudområden, yrkesexamina och forskarutbildningar i större kunskapsområden. Det första året granskas utbildningar inom historisk-filosofiska området och pedagogiska utbildningar, året därpå övriga samhällsvetenskaper, osv. Denna gruppering av utbildningar har bl.a. inneburit att vissa kommit att bli föremål för förnyad utvärdering efter en betydligt kortare period än andra. Utvärderingsmodellen har dessutom förändrats. Fortfarande baseras modellen på kollegial bedömning (peer review), men vissa nya moment har utvecklats. En förändring är att Högskoleverket nu begär in kvantitativa data för fem år tillbaka i tiden, mot tidigare två år. I vissa tidigare utvärderingar har uppgifter fem år tillbaka i tiden dock begärts in rörande forskarutbildningar. Till största del är det samma typ av uppgifter som efterfrågas, t.ex. omfattningen av lärarnas undervisning, antal helårsstudenter och helårsprestationer, antal doktorander, undervisningstäthet och antal examinerade uppsatser. Data för perioden 2003–2007 presenteras i rapporten i form av grafer.

En annan förändring är en ökad användning av nyckeltal, vilka räknas fram ur de kvantitativa uppgifterna. Nyckeltalen ger en bild av utbildningarnas lärarkapacitet, lärarkompetens, handledarkompetens, prestationsgrad och andel tillsvidareanställda.

Självvärderingsmomentet är fortfarande kvar men i mindre omfattning. Som tidigare ska bland annat utbildnings- och kursplaner med litteraturlistor bifogas. Nyttillkomna uppgifter inkluderar förteckningar över lärares publikationer.

En annan förändring är att utvärderingens första fas inte omfattar platsbesök. Dessa har delvis ersatts av webbenkäter som skickas ut till studenter, lärare och doktorander.

Sammantaget ska detta underlag ge en översiktlig nationell bild av ett huvudområde eller ett forskarutbildningsämne. Utifrån denna väljs sedan huvudområdesutbildningar eller utbildningar på forskarnivå ut för fördjupad granskning. Skäl till fördjupad granskning kan till exempel vara bristande

bedömningsunderlag eller att Höskoleverket av andra skäl inte kan säkerställa att kvaliteten är tillfredsställande utan att göra platsbesök.

I detta nya tillvägagångssätt finns åtminstone initialt ett antal problem inbyggda. Den 1 juli 2007 infördes en ny Bologna-anpassad examensordning. Den innebar bland annat att en avancerad nivå infördes mellan grundnivå och forskarnivå. Magisterexamen blev placerad på denna mellannivå, liksom en ny tvåårig masterexamen. Universitet och högskolor med vetenskapsområde fick en generell rätt att utfärda masterexamen. De högskolor som vill bedriva tvåårig masterutbildning, utan att ha rätt att bedriva forskarutbildning inom visst vetenskapsområde, får däremot ansöka om masterexamensrätt. Dessa ansökningar prövas av Höskoleverket.

Förutom en ny nivåplacering av de olika examina har den nya examensordningen infört begreppet huvudområde. Lärosätena äger själva rätten att definiera sina huvudområden och, i universitetens fall, forskarutbildningsämnena.

Delrapport

Den här rapporten ger en nationell bild av utbildningarna inom områdena *kulturvetenskap* respektive *barn- och ungdomskultur*. I rapporten granskas också kvaliteten på dessa utbildningar. Experterna bygger sin granskning på de aspekter och kriterier som anges i det nationella kvalitetssäkringssystemet⁵. Under våren 2009 kompletteras rapporten med resultat från de utbildningar som genomgått fördjupad granskning. Resultaten av de fördjupade granskningarna kommer endast att presenteras på Höskoleverkets webbplats.

Uppdraget

Uppdraget har genomförts av två oberoende expertgrupper.

För området kulturvetenskap anlitas: Professor Göran Bolin, Södertörns högskola, professor Billy Ehn, Umeå universitet; førsteamanuensis Nils Pharo, Høgskolen i Oslo, Norge; professor Eva Hemmungs Wirtén, Uppsala universitet; fil. dr. Amanda Lagerkvist, Uppsala universitet samt professorerna Gunilla Widén-Wulff och Ulrika Wolf-Knuts, båda vid Åbo Akademi, Finland. Göran Bolin och Amanda Lagerkvist har inte deltagit i granskningen av utbildningarna vid Linköpings universitet och Billy Ehn har inte deltagit i granskningen av utbildningen vid Umeå universitet.

För området barn- och ungdomskultur anlitas: Professor Billy Ehn, Umeå universitet och professor Lena Kåreland, Uppsala universitet.

Höskoleverkets arbetsgrupp bestod av projektansvarige utredaren Pär Brännström samt utredarna Per Rosenblad, Carl Sundström och Per Westman.

5. *Nationellt kvalitetssäkringssystem för perioden 2007–2012*. Höskoleverkets rapportserie 2007:59 R (reviderad 2007-12-11)

EXPERTERNAS RAPPORT

Missiv

Till Högskoleverket

2009-01-29

Granskning av utbildningarna i kulturstudier, kulturpedagogik, kulturvetenskap, samhälls- och kulturanalys, tema Q, kulturvetenskaper, kulturvetenskap med samtidsinriktning, kulturanalys, barn- och ungdomskultur samt tema barn och barnkultur.

Högskoleverket har under 2008 granskat utbildningar inom huvudområdena kulturstudier, kulturpedagogik, kulturvetenskap, samhälls- och kulturanalys, tema Q, kulturvetenskaper, kulturvetenskap med samtidsinriktning, kulturanalys, barn- och ungdomskultur, tema barn och barnkultur på grundnivå, avancerad nivå och forskarnivå. Granskningen har resulterat i föreliggande rapport. För granskningen utsågs två expertgrupper med sammanlagt åtta experter:

För kulturstudier, kulturpedagogik, kulturvetenskap, samhälls- och kulturanalys, Tema Q, kulturvetenskaper, kulturvetenskap med samtidsinriktning och kulturanalys anlätades:

Professor Göran Bolin, Södertörns högskola

Professor Billy Ehn, Umeå universitet

Førsteamanuensis Nils Pharo, Høgskolen i Oslo, Norge

Professor Eva Hemmungs Wirtén, Uppsala universitet

Fil. dr. Amanda Lagerkvist, Uppsala universitet

Professor Gunilla Widén-Wulff, Åbo Akademi, Finland

Professor Ulrika Wolf-Knuts, Åbo Akademi, Finland

Göran Bolin och Amanda Lagerkvist har inte deltagit i granskningen av utbildningarna vid Linköpings universitet. Billy Ehn har inte deltagit i granskningen av utbildningen vid Umeå universitet.

För barn- och ungdomskultur, tema barn och barnkultur anlätades:

Professor Billy Ehn, Umeå universitet

Professor Lena Kåreland, Uppsala universitet

Vi grundar vår granskning på den information vi fått från utbildningsanordnarnas självvärderingar med bilagor.

Härmed överlämnas vår rapport till Högskoleverket.

Göran Bolin, Billy Ehn, Eva Hemmungs Wirtén, Lena Kåreland, Amanda Lagerkvist, Nils Pharo, Gunilla Widén-Wulff och Ulrika Wolf-Knuts

Kulturvetenskap och barn- och ungdomskultur

Denna rapport redovisar resultatet av Högscoleverkets granskning av utbildningar i kulturvetenskap och barn- och ungdomskultur. I båda fallen handlar det om breda områden som följaktligen inkluderar ett spektrum av utbildningar, varav de flesta med tvärvetenskap som viktig del i den egna profilen.

Rapporten har följande struktur. Först ges en historisk beskrivning och nationell bild för kulturvetenskap följt av motsvarande för barn- och ungdomskultur. Sedan redovisas en översikt av nyckeltal för samtliga utbildningar som är inkluderade i granskningen. Därefter följer granskningen av de enskilda utbildningarna som även den är uppdelad på de två områdena kulturvetenskap respektive barn- och ungdomskultur.

I de fall där lärosätet valt att organisera ett tidigare huvudämne som en inriktning inom ett huvudområde, redovisas granskningen i den rapport där huvudområdet bedömts. Som en följd av detta ingår i denna rapport de inriktningar som sorterar inom huvudområdet kulturvetenskaper vid Lunds universitet trots att flera av dem, var och en, är enskilda huvudområden vid andra lärosäten.⁶

Historisk beskrivning av utbildning inom kulturvetenskap⁷

Kulturbegreppet

Det tyska begreppet "Kulturwissenschaft" betecknar en sociologisk-antropologisk-historisk vetenskap om kulturen – den svenska termen har ofta en lika omfattande och vag referens och betecknar således vetenskaplig verksamhet och utbildning med inslag av både traditionellt humanistiska och samhällsvetenskapliga ämnen och inriktningar. "Cultural studies" är däremot är en förhållandevis ny form av interdisciplinärt studium, som på ett liknande sätt överskrider gränsen mellan humaniora och samhällsvetenskap. Fokus är dock inställt på frågor om makt och identitet i samtidskulturen med särskild tonvikt på ungdomskultur, vardagskultur, mediekultur och kommunikationens roll i det senmoderna samhället. Man kan tala om grovt sett tre olika kulturbegrepp, med en mängd varianter under varje, nämligen det traditionellt huma-

6. Vid Lunds universitet ryms arkivvetenskap, biblioteks- och informationsvetenskap och museologi (ABM) inom huvudområdet kulturvetenskaper. ABM kategoriseras vid en rad andra universitet och högskolor som egna huvudområden och granskas som sådana inom ramen för HSV:s rapport Granskning av utbildningarna inom kulturvård och ABM-området (2008:45 R).

7. Avsnittet är delvis baserat på beskrivningen i rapporten *Utvärdering av grundutbildning i kulturvetenskap och kulturpedagogik vid svenska universitet och högskolor* (Högscoleverket 2004:2 R) (s. 19–22).

nistiska kulturbegreppet med inriktning huvudsakligen på konstarterna, det bredare antropologiskt-sociologiska kulturbegreppet, som syftar både på ekonomiskt-sociala strukturer och levnadssätt och allt som detta inbegriper, samt det kulturpolitiskt-administrativa kulturbegreppet, som ligger till grund för kulturpolitiska program och åtgärder.

De kulturvetenskapliga utbildningarnas bakgrund

De flesta kulturvetenskapliga utbildningsprogram och besläktade utbildningar liksom examensämnet kulturvetenskap har i den svenska kontexten vuxit fram ur olika mer eller mindre yrkesinriktade program som kulturvetarlinjerna och kulturkommunikativa utbildningar. Den multidisciplinära, ämnes- och fakultetsöverskridande utbildningen i kulturvetenskap, som oftast knutits till humanistisk fakultet, har sin historiska bakgrund i försöken att skapa en utbildning med inslag av humaniora och samhällsvetenskap med en tydlig yrkeslivsförberedande och/eller yrkesinriktad profil. Den har inte minst kommit till uttryck genom kulturpolitiska och pedagogiska moment i tidigare kulturvetenskapliga program.

Vid sidan av kurser med en mer eller mindre tydlig humanistisk och samhällsvetenskaplig profil och kurser med ett tydligt yrkesförberedande eller yrkesinriktat innehåll (kulturpolitik, pedagogik, kommunikation, praktiktermin) har kulturvetenskap som ämne också tagit intryck av och inspirerats av den brittiska cultural studies-traditionen och, om än i mindre utsträckning, av utbildningar i "cultural policy and management" i Storbritannien samt av etnologi.

Denna heterogena och mångfasetterade bakgrund, som innefattar olika teoretiska och metodiska inriktningar som kan kombineras och renodlas på olika sätt, innebär både en möjlighet och en utmaning. Utan en klar och sammanhållen vision riskerar dock de kulturvetenskapliga utbildningarna att sönderfalla i ett virrvarr av kurser utan inbördes sammanhang.

Kulturvetenskapens profilering

Varje utbildning i kulturvetenskap måste skapa sig en egen profil som tydligt markerar det specifika i utbildningen i relation till närliggande humanistiska och samhällsvetenskapliga ämnen. I den mån utbildningen medvetet anknyter till den brittiska cultural studies-traditionen bör likheter och olikheter i teoretisk och metodisk inriktning framgå. Det gäller givetvis att inte formulera en slutgiltig och rigid gränsdragning mot andra akademiska ämnen och utbildningar, men en tvärvetenskapligt grundad utbildning måste kunna ange vilket eller vilka kulturbegrepp den utgår ifrån och hur de genomsyrar utbildningens centrala koncept och mål. Utan en klar fokusering blir utbildningen utan styrning, vilket har negativa konsekvenser för både studenter och lärare. Ett viktigt led i utvärderingsarbetet är därför att undersöka i vilken utsträckning en tydlig linje kan urskiljas i utbildningsbeskrivningar, kursplaner och litteraturlistor.

Nationell bild för kulturvetenskap

Totalt åtta utbildningar i kulturvetenskap ges vid sju lärosäten i Sverige: Göteborgs universitet, Högskolan i Gävle, Högskolan Väst, Linköpings universitet, Lunds universitet, Malmö högskola och Umeå universitet. Den största delen är enstaka kurser på grundnivå med möjlighet till påbyggnad, vanligtvis till magisterexamen. Vid några lärosäten bedrivs utbildningen inom ramen för program, som vid Högskolan i Gävle, Malmö högskola och Umeå universitet. Utbildning på forskarnivå finns i Lund och i Linköping. De kulturvetenskapliga utbildningarna är oftast inrymda i större institutioner, tillsammans med närliggande ämnen inom företrädesvis humaniora, men i några fall med inslag av samhällsvetenskap.

Utbildningarnas profiler är i olika hög grad preciserade i lärosätenas självvärderingar. På några orter, t.ex. i Malmö och Göteborg, har man anslutit sig till den brittiska cultural studies-traditionen, samtidigt som man också framhåller sin egen specifika identitet. På andra orter är profileringen mer otydlig. Inslaget av etnologi är mycket tydligt vid ett par lärosäten, särskilt i Umeå. Kurslitteratur och lärandemål kan dock skilja betydligt mellan orterna. Man kan därmed fråga sig i vilken utsträckning det är möjligt för studenter att byta studieort. Det tycks inte heller finnas några nätverkskontakter studieorterna emellan. Inte ens den enda nationella forskarutbildningsmiljön inom området tycks ha kopplingar till någon av de övriga orterna. Inte heller tycks det finnas något samlande nationellt forum, t.ex. i form av en ämneskonferens där utbildningarnas innehåll, profil, nivå och kvalitet kan diskuteras.

Lärarnas bakgrund och kompetenser kännetecknas av heterogenitet. På en del orter är det etnologiska inslaget i lärarnas bakgrund mycket dominerande och tydligt. Högskolan Väst och Umeå universitet tillhör dessa. På andra håll är den mångvetenskapliga mixen tydligare, såsom vid Göteborgs universitet och Linköpings universitet. I huvudsak är kompetensnivån tillräcklig och på en del håll hög. Dock kan konstateras att lärarna på vissa orter inte har sin huvudsakliga anställning inom området kulturvetenskap, utan gör en mindre del, ibland endast 10–15 procent, av sin tjänstgöring inom området. Detta skapar ett visst mått av instabilitet i utbildningarna.

Forskningsanknytningen är överlag god. Men det är viktigt att påpeka att lärarna ibland har svårt att utnyttja den tid som finns avsatt för forskning. Det är anmärkningsvärt att den i dagsläget enda forskarutbildningen inom kulturvetenskap i traditionell mening (tema Q vid Linköpings universitet) inte förefaller ha någon som helst koppling till de grundutbildningar som finns. Grundutbildningarna har heller inte några mer utvecklade samarbeten sinsemellan. Uppbyggnaden av en västsvensk forskarskola skulle delvis lösa problemet för Högskolan Väst och Göteborgs universitet, men något nationellt samlande grepp saknas.

Historisk beskrivning av utbildning inom barn- och ungdomskultur

I denna del av rapporten utvärderas tre mångvetenskapliga utbildningar inom humaniora och samhällsvetenskap: barn- och ungdomskultur vid Göteborgs universitet, tema barn vid Linköpings universitet och Centrum för barnkulturforskning (CBK) vid Stockholms universitet. Utbildningarna har ”kultur” som sitt centrala kunskapsområde. De har en humanistisk inriktning samtidigt som de i stor utsträckning bygger på samhällsvetenskapliga teoribildningar.

De tre granskade utbildningarna tillkom under 1970- och 1980-talen. Institutionen för kultur, estetik och medier i Göteborg började sin verksamhet 1977 på initiativ av statsmakten. CBK i Stockholm inrättades 1980 som ett särskilt centrum med uppgift att främja kunskap och forskning om barnkultur. Tema barn, en del av temainstitutionen vid den filosofiska fakulteten i Linköping, växte fram under senare delen av 1980-talet.

Historiskt sett är de tre utbildningarna exempel på det sena 1900-talets samhällsförändringar ifråga om synen på barn och unga, framförallt deras tillgång till kultur. I ett kulturpolitiskt perspektiv är de resultat av välfärdssamhällets utveckling efter krigsslutet 1945, då barn och ungdomar alltmer hamnade i blickpunkten. En ungdomskultur började växa fram på 1950-talet, och ungdomar utvecklade olika subkulturer med en egen musikstil och en egen klädstil. På 1960-talet lanserades ungdomsboken som en särskild litteraturkategori, och svenska ungdomsböcker blev också viktiga exportvaror till utlandet.

Folkhemmets ideologi och dess strävan att skapa jämlikhet och social trygghet omfattade inte minst barn och ungdomar. Särskilt under 1960- och 1970-talen, då debatten om kultur och om kulturförmedling och kulturpolitik var särskilt livlig, blev barn och ungdomar viktiga målgrupper. Det framgår bl.a. av en rad läsfrämjande åtgärder som vidtogs och, inte minst, av ett antal statliga utredningar med syfte att belysa barns villkor och tillgång till kultur. Resultaten publicerades i olika rapporter, t.ex. *Litteraturen i skolan* 1973, *Barnmiljöutredningen* 1975 och *Barnen och kulturen* 1978.

Redan tidigare hade man kunnat se exempel på att barnkulturen fick en starkare ställning. Svenska barnboksinstitutet, ett specialbibliotek och informationscentrum, tillkom 1965. Styrelsen för Sveriges ungdomsförfattarförening engagerade sig för inrättandet av en professur med inriktning på barnlitteratur. Detta blev verklighet först 1982. Professuren i fråga knöts till Stockholms universitet och gav upphov till en livaktig forskning. Vid 1970-talets början blev barnlitteratur ett universitetsämne, i första hand för blivande svensklärare. De första litteraturvetenskapliga doktorsavhandlingarna inom området publicerades under senare delen av 1970-talet. Men redan 1964 hade den första svenska doktorsavhandlingen om barnlitteratur lagts fram inom ämnet pedagogik, vilket är ett tecken på barnbokens nära koppling till barnets uppfostran. Alltsedan barnlitteraturens framväxt på 1700-talet var det framförallt pedagoger som intresserat sig för barns läsning, och didaktiska aspekter kom länge att

dominera över de estetiska. Ett mer uttalat intresse för barnboken som i första hand en litterär och konstnärlig produkt är av senare datum.

Barnlitteratur liksom barnkultur är till sin karaktär ett mångdisciplinärt område. Litteraturvetenskap behöver kombineras med konstvetenskap vid studiet av bilderböcker. Nya teorier inom receptionsforskningen med dess fokus på läsarna mer än på texten har haft stor relevans också för barnlitteraturforskningen. Under det senare decenniet har svensksdidaktiken som forskningsområde utvecklats kraftigt, och en rad avhandlingar som ägnas litteraturens roll och funktion i skolan har publicerats. Här finns en tydlig anknytning till discipliner som pedagogik, psykologi och sociologi.

Nationell bild för barn- och ungdomskultur

Utbildningar inom området barn- och ungdomskultur ges vid tre lärosäten. Vid Göteborgs universitet kan man studera barn- och ungdomskultur på grundnivå upp till kandidatexamen, i Linköping ges utbildning inom Tema Barn på avancerad nivå och som forskarutbildning. Vid Stockholms universitet ges utbildning i barnkultur på grundnivå och på avancerad nivå upp till magisterexamen. Det totala antalet studenter är mycket litet, sammanlagt cirka 92 helårsstudenter på grundnivå och avancerad nivå (2007) varav 76 vid Stockholms universitet. Vid forskarutbildningen i Linköping fanns under samma år 12 forskarstuderande.

Utbildningarna är samtliga tvärvetenskapliga eller mångdisciplinära. Tvärvetenskapligheten ses som en förutsättning för att förstå och belysa komplexa samhällsförändringar och problem. Ambitionen är att utifrån flera perspektiv – inte minst genus, klass, ålder och etnicitet – ge de studerande bred analytisk kompetens. Man kan säga att utbildningarna väl förvaltar de gränsöverskridande ambitioner som var framträdande vid tiden för deras tillkomst. Då utmanades och ifrågasattes gränser av alla slag, t.ex. mellan finkultur och populärkultur och mellan barn och vuxna.

Vad gäller CBK i Stockholm finns ett väl utvecklat tvärvetenskapligt nätverk. Det manifesteras bl.a. vid ett årligt symposium som samlar forskare från flera ämnesområden. De föreläsningar som då hålls publiceras sedan i CBK:s skriftserie. Vid några likaså årligen återkommande forskardagar presenterar forskare från skilda discipliner pågående projekt. Vid CBK har utbildningen, i jämförelse med den i Göteborg, fokus mer på barn än på ungdomar. Man uppmärksammar såväl barnperspektiv, d.v.s. barns villkor och rättigheter, som barns perspektiv, dvs. barns egna utsagor, perspektiv och berättelser. Exempelvis studeras barns reception och egna tolkningar av vuxenproducerad kultur riktad till barn.

Även utbildningarna i Göteborg och Linköping inriktar sig på att i olika perspektiv belysa barns villkor både i nutiden och historiskt. Tema barn i Linköping uppmärksammar i högre grad än de övriga två utbildningarna socialt arbete, vård och behandling, där samhällets insatser för utsatta barn

studeras. Det är en klar fördel att utbildningarna har olika profil. Det gör att de inte framstår som konkurrenter om studenterna utan snarare kompletterar varandra.

Vad som i debatten om tvärvetenskapliga utbildningar ofta nämns är de risker som de kan innebära, nämligen alltför mycket bredd på bekostnad av fördjupning. Att döma av det underlag i form av självvärderingar och enkäter som vi har haft tycks så inte vara fallet med dessa tre utbildningar. I Stockholm och Göteborg rör det sig om små miljöer där en stor del av undervisningen utförs av externa föreläsare. Man kan där inte bortse från att kvaliteten mycket bygger på entusiasmen och kunnigheten hos de ansvariga föreståndarna. Beroendet av föreståndarna innebär en framtida sårbarhet. Det är inte långsiktigt hållbart, varken akademiskt och ekonomiskt, att utbildningar bärs upp av enskilda personer. I detta avseende finns en sårbarhet som måste beaktas av universitetsledningarna.

Nyckeltal för kulturvetenskap och barn- och ungdomskultur

I detta kapitel beskrivs nyckeltal för samtliga utbildningar som granskas i denna rapport. Uppgifterna för många utbildningar gäller för hela perioden 2003 till 2007, medan andra utbildningar redovisat uppgifter för en kortare tidsperiod.

Prestationsgraden (fig. 1) ligger generellt mellan 60 och 90 procent. Kulturanalys vid Umeå universitet utmärker sig genom en hög prestationsgrad under hela perioden, medan utbildningen i kulturvetenskap vid Malmö högskola utmärker sig genom att under hela perioden ha haft en prestationsgrad under 40 procent. Utbildningarna inom barn- och ungdomskultur har generellt en låg prestationsgrad. Vid Göteborgs universitet låg den på 51 procent (2007) och vid Linköpings universitet på 50 procent samma år. Vid Stockholms universitet har prestationsgraden varierat mellan 62 och 80 procent under perioden.

Inom kulturvetenskap är lärarkapaciteten (fig. 2) generellt god. Även utbildningarna inom tema barn i Linköping och inom barn- och ungdomskultur vid Göteborgs universitet har en mycket god lärarkapacitet beroende på att de har få studenter. Vid Stockholms universitet är däremot den ordinarie⁸ lärarkapaciteten mindre god, men det kompenseras genom ett stort antal externa föreläsare.

På utbildningarna inom området barn- och ungdomskultur har Stockholms universitet och Göteborgs universitet (fig. 3) låg lärarkompetens 2007 inom den ordinarie lärarkåren. En stor andel av de externa föreläsarna på dessa två utbildningar är dock disputerade.

Handledarkompetensen (fig. 4) är god vid de flesta utbildningar. Det beror i de flesta fall på att det produceras mycket få examensarbeten.

8. Med ordinarie menas här de lärare som undervisar mer än 5 procent av sin tjänst vid utbildningen.

Andel tillsvidareanställda lärare (fig. 5) varierar kraftigt. Vid Lunds universitet och vid Umeå universitet ligger andelen endast något över 40 procent beroende på att man har ett stort antal visstidsanställda adjunkter vid utbildningen i Lund och ett stort antal vikarierande lektorer i Umeå⁹.

Handledarkompetensen (fig. 6) skiljer sig åt mellan de tre forskarutbildningsmiljöerna tema Q respektive tema barn vid Linköpings universitet och kulturvetenskaper vid Lunds universitet. Antalet doktorander per heltidsekvivalent handledare är för 2007 ungefär dubbelt så hög vid Lunds universitet som vid de två miljöerna i Linköping.

Förkortningar i figur 1–5: GU, kult = Göteborgs universitet, kulturstudier; HiG = Högskolan i Gävle; HV = Högskolan Väst; LiU, sam = Linköpings universitet, samhälls- och kulturanalys; LU = Lunds universitet; MaH = Malmö högskola; UmU = Umeå universitet; SU, barn = Stockholms universitet, barnkultur; LiU, t.b. = Linköpings universitet, tema barn; GU, barn = Göteborgs universitet, barn- och ungdomskultur

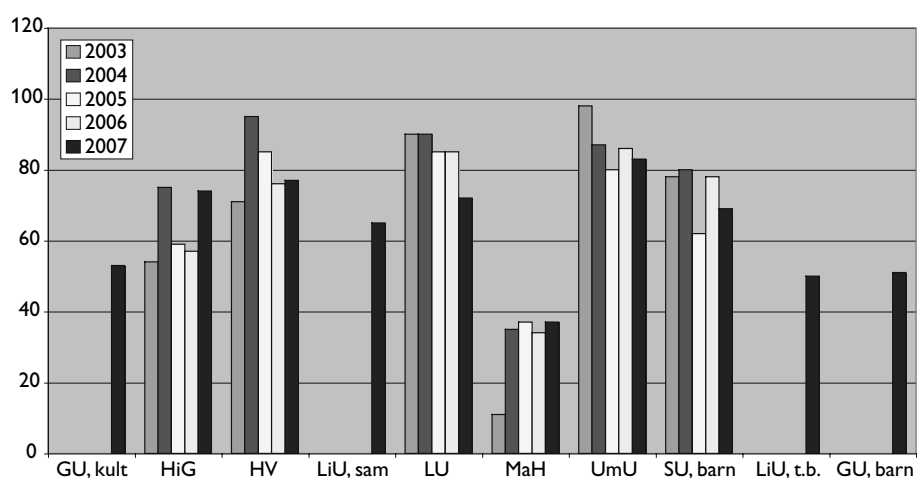


Fig. 1: Prestationsgrad för utbildningarna kulturvetenskap och barn- och ungdomskultur. Figuren visar förhållandet mellan antalet helårsprestationer och antalet helårsstudenter, uttryckt i procent.

9. Tema barn vid Linköpings universitet har endast 33 procent tillsvidareanställda. Det beror på att man har ett större antal doktorander i undervisningen. Eftersom doktoranderna i allmänhet har en liten andel undervisning jämfört med anställningens omfattning blir siffrorna missvisande. Därför redovisas inte värdet för Tema barn i diagrammet.

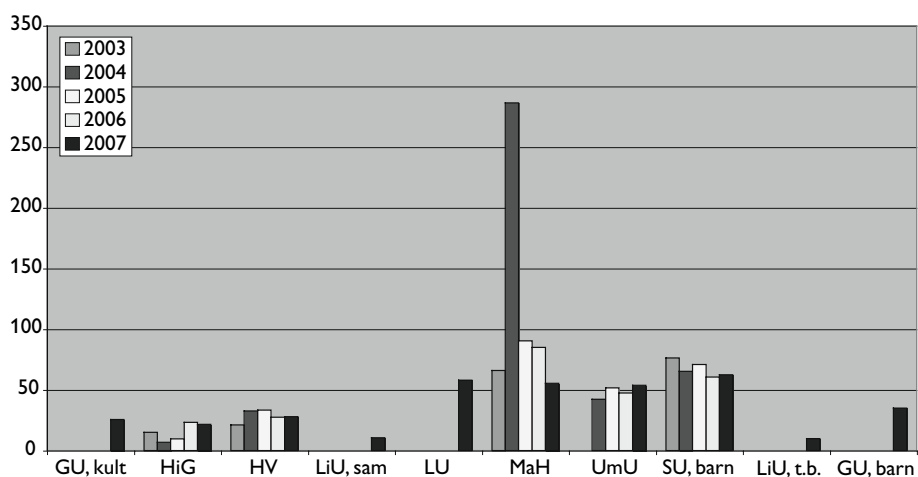


Fig. 2: Lärarkapacitet för utbildningarna kulturvetenskap och barn- och ungdomskultur. Figuren visar antalet helårsstudenter per heltidstjänstgöring inom undervisningen.

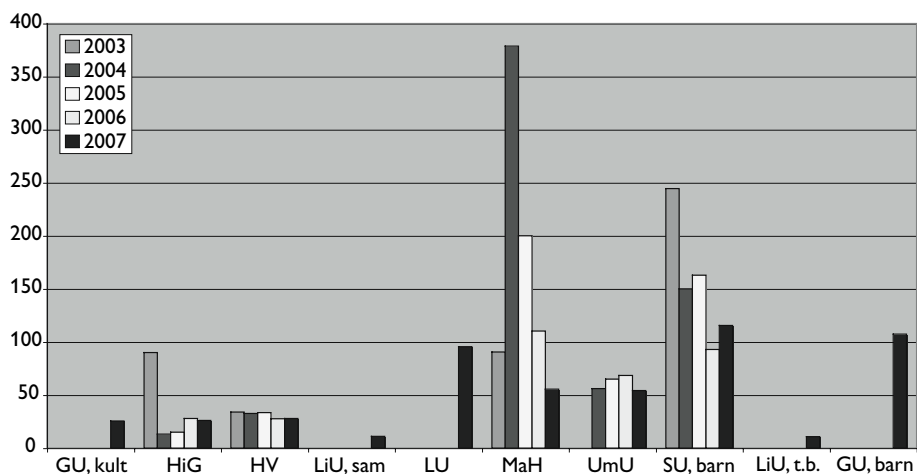


Fig. 3: Lärarkompetens för utbildningarna kulturvetenskap och barn- och ungdomskultur. Figuren visar antalet helårsstudenter per heltidstjänstgöring inom undervisningen utförd av disputerad lärare.

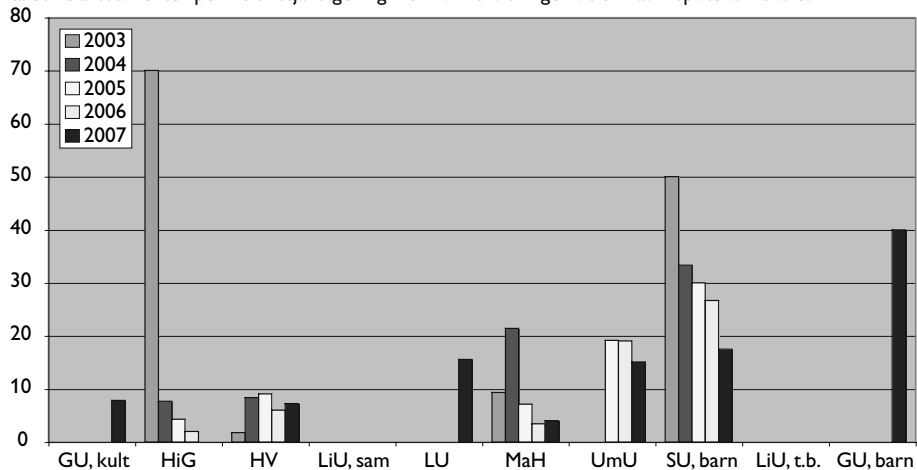


Fig. 4: Handledarkompetens för utbildningarna kulturvetenskap och barn- och ungdomskultur. Figuren visar antal examensarbeten per heltidstjänstgöring inom undervisningen utförd av disputerad lärare.

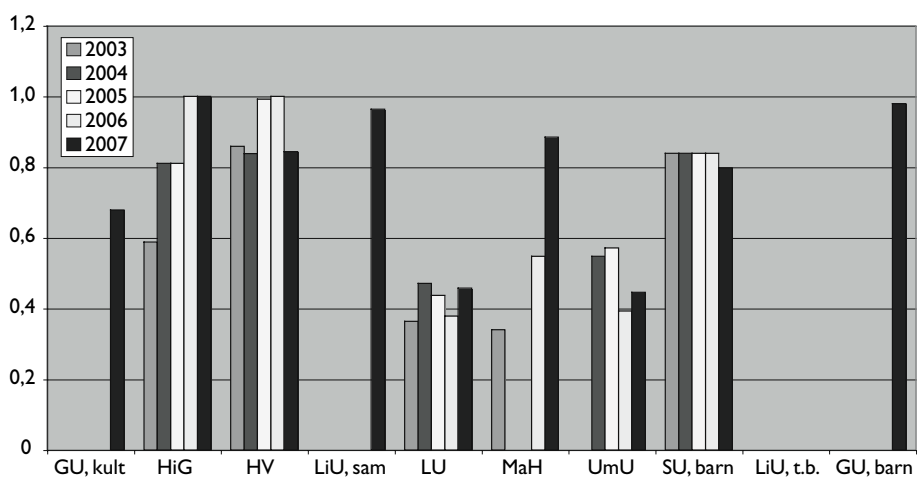


Fig. 5: Andel tillsvidareanställda för utbildningarna kulturvetenskap och barn- och ungdomskultur. Figuren visar förhållandet mellan den sammanlagda omfattningen av de tillsvidareanställda lärarnas totala tjänstgöring och den sammanlagda omfattningen av samtliga lärares totala tjänstgöring, uttryckt i procent.

Förkortningar i figur 6: LiU, tema Q = Linköpings universitet, tema kultur och samhälle (tema Q); LU = Lunds universitet; LiU, tema barn = Linköpings universitet, tema barn.

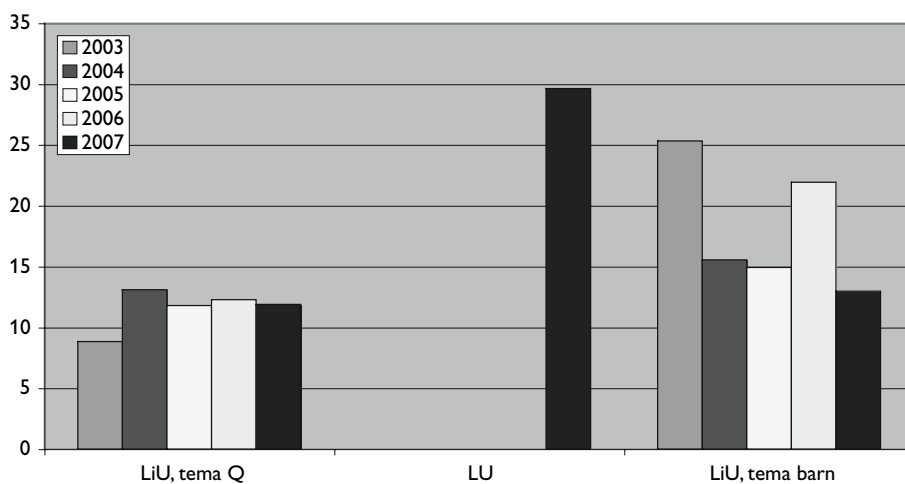


Fig. 6:Handledarkompetens på forskarnivå inom utbildningarna kulturvetenskap och barn- och ungdomskultur. Figuren visar antal heltidsstuderande doktorander per heltidstjänstgöring inom forskarutbildningen utförd av professorer och docenter.

Kulturvetenskap

Kulturstudier – Göteborgs universitet

Basfakta 2007

Tillsvidareanställda lärare	Grundnivå och avancerad nivå					
	Kvinnor		Män		Totalt	
	A	H	A	H	A	H
Professorer	0	0	2	0,60	2	0,60
Docenter	0	0	0	0	0	0
Övriga disputerade	0	0	1	0,30	1	0,30
Övriga	0	0	0	0	0	0
Totalt antal	0	0	3	0,90	3	0,90

Visstidsanställda lärare	Grundnivå och avancerad nivå					
	Kvinnor		Män		Totalt	
	A	H	A	H	A	H
Professorer	0	0	0	0	0	0
Docenter	0	0	1	0,05	1	0,05
Övriga disputerade	2	0,45	0	0	2	0,45
Övriga	0	0	0	0	0	0
Totalt antal	2	0,45	1	0,05	3	0,50

Studenter	Kvinnor	Män	Totalt
Helårsstudenter (HST)	24,8	11,2	35,9
Helårsprestationer (HPR)	13,6	5,8	19,4
Antal examensarbeten			11

Nyckeltal, grundnivå och avancerad nivå	
Lärarkapacitet: helårsstudenter/heltidsekvivalenter lärare	25,7
Lärarkompetens: helårsstudenter/heltidsekvivalenter disputerade lärare	25,7
Handledarkompetens: antal examensarbeten/heltidsekvivalenter disputerade lärare	7,9
Prestationsgrad: helårsprestationer/helårsstudenter %	53,0
Andel tillsvidareanställda lärare %	67,9

Ämnet eller huvudområdet kulturstudier vid Göteborgs universitet är förlagt till Centrum för kulturstudier, som är en del av institutionen för kultur, estetik och medier. Inom institutionen ryms även ämnena genusvetenskap, musikvetenskap och filmvetenskap samt det tvärvetenskapliga forskningscentrumet Forum för studier av samtidskultur (FSSK). Centrumet är en mötesplats för forskare och forskarstuderande från de samhällsvetenskapliga, humanistiska, konstnärliga och utbildningsvetenskapliga fakulteterna.

Vid tiden för granskningen av ämnet kulturstudier pågick en omorganisation vid Göteborgs universitet med syfte att skapa större enheter. Det innebär att från den 1 januari 2009 ingår kulturstudier tillsammans med barn- och

ungdomskultur, etnologi, filmvetenskap, genusvetenskap, konst- och bildvetenskap samt musikvetenskap i institutionen för kulturvetenskaper. Den blir i och med omorganisationen en av sex institutioner inom den humanistiska fakulteten.

Forsknings- och utbildningsprofilen för kulturstudier ligger nära brittiska cultural studies, med ett särskilt fokus på relationen mellan kultur och identitet. Ämnets identitet är förtjänstfullt formulerad i lärosätets självvärdering, som innehåller en god beskrivning av vad kulturstudier står för vid Göteborgs universitet, både i förhållande till den brittiska traditionen och till andra kulturvetenskapliga fält och utbildningar.

Undervisning bedrivs på grundnivå och sedan 2007 även på avancerad nivå i form av en magisterkurs.

Under 2007 var antalet helårsstudenter inom utbildningen 36, varav 31 procent var män.

Lärarkapacitet och lärarkompetens

Tre tillsvidareanställda lärare med god kompetens (två professorer och en lektor), undervisar inom kulturstudier. Samtliga är män med vardera 30 procent undervisning. Deras ämnesinriktning anges som kulturstudier.

Ytterligare tre disputerade lärare är knutna till utbildningen med ämnesinriktningar sociologi, litteraturvetenskap och ekonomi. De medverkar med 5–25 procent inom undervisningen.

Sammantaget framstår lärarkapaciteten som god, med en lärarkår som är väl dimensionerad i relation till antalet studenter.

Akademisk miljö

Den akademiska miljön får betraktas som mycket god, med aktiva forskare av vilka flera har en tydlig internationell profil. Publikationslistorna imponerar och täcker ett vitt spektrum av teoretiska, empiriska och metodiska perspektiv. Genom detta ges goda förutsättningar att bedriva undervisning på vetenskaplig grund.

En västsvensk forskarskola i kulturstudier är under uppbyggnad med gemensam finansiering från Göteborgs universitet, Högskolan i Borås, Högskolan Väst och Karlstads universitet.

Antalet studenter inom utbildningen minskade under perioden 2001 till 2007 från 61¹⁰ till 36 helårsstudenter. Det är en oroväckande trend.

Nivå, progression och fördjupning

Att döma av kursplaner och litteraturlistor har ämnet kulturstudier från grund- till magisternivå en klar progression. Deltagandet i uppbyggnaden av en nationell forskarskola tydliggör denna ambition att arbeta progressivt.

10. *Utvärdering av grundutbildning i kulturvetenskap och kulturpedagogik vid svenska universitet och högskolor*. Högskoleverkets rapportserie 2004:2 R

Säkring av samlade kursmål och examensmål

Kursplanerna har tydliga och klara målformuleringar som också klart återspeglas i beskrivningar av kursernas innehåll och i litteraturlistorna.

Examinationen sker muntligt och/eller skriftligt, i samband med undervisning eller i form av hemtentamen. Viss examination sker i samband med seminarier och gruppövningar.

Säkring av utbildningens kvalitet

I självvärderingen anges att kurserna utvärderas skriftligen och muntligen efter både enskilda moment och hela kurser. Kursvärderingarna samlas in av studierektor och diskuteras med kursansvariga. Materialet utgör grunden för ett kontinuerligt samtal om och utveckling av enskilda moment och hela kurser. Kvalitetssäkringsarbetet på denna nivå framstår således som gott. Återkoppling till studenterna tycks dock inte ske. Här finns utrymme för förbättringar, t.ex. genom användande av webbaserade verktyg för återkoppling. I självvärderingen anges också att det saknas rutiner fört att underrätta fakultetsnämnden om utfallet av kvalitetsarbetet. Prestationsgraden 2007 var 53 procent. Det är en relativt låg siffra. Om prestationsgraden inte har ökat under 2008 bör man vid lärosätet undersöka vad den låga siffran beror på. Antalet examensarbeten under 2007 var 11, vilket med hänsyn till utbildningens storlek kan betraktas som en hög siffra.

Sammanfattande bedömning

Kulturstudier vid Göteborgs universitet är en av de tre utbildningar inom kulturområdet som utvärderades 2003. De då överlag positiva omdömena om utbildningen gäller fortfarande. År 2003 genomgick ämnet en konsolidering som verkar ha fullföljts och det har i dag en tydlig profil och en tillräckligt stor lärarstab. Ett problem är att antalet studenter verkar minska, vilket på sikt kan medföra ett hot mot utbildningens ekonomiska och akademiska hållbarhet. Den storinstitution som bildas 2009 kan vara ett sätt att stabilisera den ekonomiska situationen. Dock återstår att öka antalet sökande för att på sikt befästa och stärka ämnets akademiska miljö. Man skulle behöva formalisera kontakterna med fakultetsnämnden vad gäller kvalitetsarbetet.

Kulturpedagogik – Högskolan i Gävle

Basfakta 2007

Tillsvidareanställda lärare	Grund- och avancerad nivå					
	Kvinnor		Män		Totalt	
	A	H	A	H	A	H
Professorer	0	0	0	0	0	0
Docenter	0	0	1	0,50	1	0,50
Övriga disputerade	1	0	0	0	1	0
Övriga	1	0,10	0	0	1	0,10
Totalt antal	2	0,10	1	0,50	3	0,60

Visstidsanställda lärare	Grundnivå och avancerad nivå					
	Kvinnor		Män		Totalt	
	A	H	A	H	A	H
Professorer	0	0	0	0	0	0
Docenter	0	0	0	0	0	0
Övriga disputerade	0	0	0	0	0	0
Övriga	0	0	0	0	0	0
Totalt antal	0	0	0	0	0	0

Studenter	Kvinnor	Män	Totalt
Helårsstudenter (HST)	9,5	3,5	13,0
Helårsprestationer (HPR)	7,1	2,5	9,6
Antal examensarbeten			0
Nyckeltal, grundnivå och avancerad nivå			
Lärarkapacitet: helårsstudenter/heltidsekvivalenter lärare			21,7
Lärarkompetens: helårsstudenter/heltidsekvivalenter disputerade lärare			26,0
Handledarkompetens: antal examensarbeten/heltidsekvivalenter disputerade lärare			–
Prestationsgrad: helårsprestationer/helårsstudenter %			74,0
Andel tillsvidareanställda lärare %			100,0

Ämnet eller huvudområdet kulturpedagogik vid Högskolan i Gävle tillhör avdelningen för kulturvetenskap, en av sex ämnesavdelningar inom institutionen för humaniora och samhällsvetenskap. Kulturpedagogik utgjorde tidigare ett av fem valbara examensämnen inom programmet kultur och kommunikation som nu är avvecklat (höstterminen 2007).

I Högskoleverkets utvärdering 2003 beskrivs den turbulenta tillvaro som kulturpedagogik fört genom diverse organisatoriska och disciplinära omstruktureringar. Det ledde bland annat fram till bedömargruppens utlåtande att kulturpedagogiken ”inte [...] uppfyller de kvalitetskrav som kan ställas på en utbildning som leder till en akademisk examen”¹¹. Utbildningen gavs efter denna utvärdering ett år att komma till rätta med de problem som identifierades.

11. Sid. 34 i *Utvärdering av grundutbildning i kulturvetenskap och kulturpedagogik vid svenska universitet och högskolor* Högskoleverkets rapportserie 2004:2 R

Den återrapportering som högskolan gjorde och bedömaregruppens analys av utförda åtgärder ledde fram till Högskoleverkets beslut i maj 2005 (reg.nr 643-749-05) att låta Högskolan i Gävle behålla examensrätten. Med tanke på det utförliga åtgärdsprogram som föreslogs och som Högskolan i Gävle uppenbart tog på allvar måste den aktuella utvärderingen ta ställning till om de förändringar som efterlysts verkligen genomförts och befästs.

Under 2007 hade ämnet 13 helårsstuderande, varav 27 procent var män.

Lärarkapacitet och lärarkompetens

Under 2007 uppgick den tillsvidareanställda lärarkåren till två personer, en man (lektor, docentkompetent) och en kvinna (adjunkt). Dessutom fanns en tjänstledig kvinnlig lektor.

Den manliga lektorn hade 50 procent undervisning och 20 procent forskning i sin tjänst. Adjunktens tjänst inom kulturpedagogiken omfattade 10 procent undervisning. Mot bakgrund av det begränsade studentunderlaget är lärarkapaciteten tillräcklig. Lärarkompetensen bedöms också vara tillräcklig för den undervisning som bedrivs.

Akademisk miljö

I förteckningen över forskningsarbeten publicerade av lärare vid ämnet under åren 2003–2007 finns en rapport. Det tyder på att detta inte är en forskande miljö. År 2003 examinerades sammanlagt sju kandidatuppsatser.

En disputerad lärare kan inte ensam upprätthålla en akademisk miljö. Exempelvis måste den läraren vara både handledare och examinator för studenternas examensarbeten. Det är överhuvudtaget tveksamt om utbildningen i kulturpedagogik ger förutsättningar för ett kritiskt och reflekterande förhållningssätt.

Höstterminen 2007 fanns endast fem registrerade studenter.

Nivå, progression och fördjupning

Kursplanerna visar på utbildningens uppläggning men ger ingen tydlig beskrivning av progressionen, vilket innebär att fördjupningen från en nivå i utbildningen till en annan är otydlig. Inte heller kurslitteraturen, som nästan uteslutande är på svenska, visar på en tydlig progression mellan olika nivåer.

Säkring av samlade kursmål och examensmål

Enligt kursplanerna genomförs examination under utbildningens första år genom skriftlig, muntlig och gestaltande redovisning. Det är dock oklart vad gestaltande redovisning inbegriper mer precist.

Examensuppgiften kan bestå av antingen en vetenskaplig examensuppgift eller ett kulturpedagogiskt projekt baserat på vetenskaplig metodik. Vilka krav som ställs på kandidatuppsatsen eller projektarbeten beskrivs i kursplanen, om än summariskt. Endast en examinerad kandidatuppsats rapporteras under 2006 och ingen under 2007.

Säkring av utbildningens kvalitet

Självvärderingen utgör inte ett tillräckligt underlag för att göra en bedömning av utbildningens kvalitetssäkring. Det framgår dock att kulturpedagogik inte tillämpar de utvärderingsmallar som Högskolan i Gävle rekommenderar, eftersom dessa enligt självvärderingen har stora brister. Muntliga utvärderingar har använts i stället, dock utan systematisk dokumentation.

Sammanfattande bedömning

I Högskoleverkets utvärdering 2003 uppmärksammades en rad problem inom utbildningen i kulturpedagogik vid Högskolan i Gävle. Grundläggande problem var ämnets otydliga identitet. Därtill påpekades bl.a. problem med strukturerna för ledning och organisation.

Som framgått ledde den tidigare utvärderingen till ett åtgärdsprogram som 2005 bedömdes som adekvat.

Det material som högskolan presenterat till 2008 års granskning är dock mycket knapphändigt och ger inte stöd för att den positiva trend som identifierades 2005 har fortsatt. Tvärtom finns tecken som tyder på att många av de problem som identifierades i den tidigare utvärderingen kvarstår, det gäller t.ex. utbildningens otydliga identitet och innehåll. I lärosätets självvärdering framgår att benämningen kulturpedagogik är unik. Sett till ämnets innehåll och profil framgår däremot inte vad det unika består i. Självvärderingsmaterialet är alltför litet och undermåligt för att utgöra en god grund för bedömning.

Av basfakta framgår det att kulturpedagogik fört en tynande tillvaro med vikande studentunderlag. Det överhängande problemet för utbildningen är också att den har minskat till en storlek som är ekonomiskt och akademiskt ohållbar.

Kulturvetenskap – Högskolan Väst

Basfakta 2007

Tillsvidareanställda lärare	Grundnivå och avancerad nivå					
	Kvinnor		Män		Totalt	
	A	H	A	H	A	H
Professorer	0	0	0	0	0	0
Docenter	0	0	1	0,01	1	0,01
Övriga disputerade	3	0,58	2	0,47	5	1,05
Övriga	0	0	0	0	0	0
Totalt antal	3	0,58	3	0,48	6	1,06

Visstidsanställda lärare	Grundnivå och avancerad nivå					
	Kvinnor		Män		Totalt	
	A	H	A	H	A	H
Professorer	0	0	0	0	0	0
Docenter	0	0	0	0	0	0
Övriga disputerade	1	0,30	1	0,30	2	0,60
Övriga	0	0	0	0	0	0
Totalt antal	1	0,30	1	0,30	2	0,60

Studenter	Kvinnor	Män	Totalt
Helårsstudenter (HST)	40,1	6,3	46,4
Helårsprestationer (HPR)	30,6	5,2	35,9
Antal examensarbeten			12

Nyckeltal, grundnivå och avancerad nivå	
Lärarkapacitet: helårsstudenter/heltidsekvivalenter lärare	28,0
Lärarkompetens: helårsstudenter/heltidsekvivalenter disputerade lärare	28,0
Handledarkompetens: antal examensarbeten/heltidsekvivalenter disputerade lärare	7,2
Prestationsgrad: helårsprestationer/helårsstudenter %	77,0
Andel tillsvidareanställda lärare %	84,4

Ämnet eller huvudområdet kulturvetenskap vid Högskolan Väst är placerat på avdelningen hälsa och kultur vid institutionen för omvårdnad, hälsa och kultur. Det finns tre möjliga examina inom huvudområdet kulturvetenskap: en generell kandidatexamen (180 högskolepoäng), en kandidatexamen inom programmet människa, mångfald och arbetsliv (180 högskolepoäng) samt en magisterexamen (60 högskolepoäng).

Det övergripande perspektivet i utbildningen är hämtat från cultural studies. De kulturvetenskapliga kurserna är organiserade i kurspaket. I kurspaket 1 ingår kurserna kulturteori; modernitet, människa och kultur; kulturvetenskapliga teman och kulturanalys, alla på grundnivå. I kurspaket 2 ingår kurserna senmoderna dimensioner/Dimensions of Late Modernity, kulturvetenskapliga metoder och självständigt arbete, alla på grundnivå. I kurspaket 3 ingår kurserna kulturvetenskapliga teorier och metoder, tematisk kurs och examensarbete, alla på grundnivå. På avancerad nivå och ingående i magister-

programmet ges kurserna kulturvetenskapliga teorier och metoder II, tematisk fördjupningskurs och examensarbete.

Antalet helårsstudier under 2007 var 46, varav 14 procent var män.

Lärarkompetens och lärarkapacitet

Höstterminen 2007 fanns sex tillsvidareanställda lärare inom kulturvetenskap. Samtliga var disputerade, varav en med docentkompetens men med endast en procents medverkan i undervisningen. Enligt angivna ämnesinriktningar är fyra etnologer, en idéhistoriker och en filosof. I undervisningen medverkar i huvudsak tre av etnologerna och idéhistorikern (från 20 till 33 procent).

Lärarnas kompetens bedöms vara god och kapaciteten sammantaget väl dimensionerad i relation till antalet studenter. Ytterligare två disputerade idéhistoriker medverkar med enstaka timmar i undervisningen.

Akademisk miljö

Av publikationslistorna framgår att de tillsvidareanställda lärarna bedriver aktiv forskning. Ett relativt stort antal forskningsprojekt inom det aktuella området bedrivs vid Högskolan Väst. Man planerar också ett ökat forsknings-samarbete med Göteborgs universitet.

En västsvensk forskarskola i kulturstudier är under uppbyggnad, med gemensam finansiering från Göteborgs universitet, Högskolan i Borås, Högskolan Väst och Karlstads universitet.

Nivå, progression och fördjupning

Kurser och litteratur förefaller att ligga på rätt nivå. Progressionen genom utbildningen är tydligt redogjord. Självvärderingen visar att kurserna ges i logisk följd och blir mer krävande ju längre studenten kommer i sin utbildning. Varje kurs har sin egen profil som är klart och tydligt formulerad i kursplanen. Utbildningen är planerad så att studenterna lär sig att tänka självständigt och kritiskt, att framföra sina åsikter muntligt och skriftligt och att arbeta självständigt. Forskningsanknytning i undervisningen ges genom seminarier där studenterna får göra empiriska övningar och träna sig i teoretiska och metodologiska resonemang.

Säkring av samlade kursmål och examensmål

Utbildningsplaner och kursplaner är utförliga och informativa. Det finns en klar beskrivning av varje kurs, dess mål, innehåll, behörighetskrav, arbetsformer, examinationsformer, kurslitteratur och övergångsbestämmelser vid förändringar. Alla planer behandlas av ett eller flera administrativa organ innan de fastställs.

Examination sker bl.a. genom seminarier, muntliga och skriftliga tentamina, hemtentamina och inlämningsuppgifter.

Yrkesrelevansen understryks av kurser i arbets- och organisationspsykologi, juridik och projektarbete, som bygger på ett arbetsintegrerat lärande.

Säkring av utbildningens kvalitet

Systemet för kvalitetssäkring bygger på Högskolan Västs styrdokument som antagits av högskolestyrelsen. Det finns flera vägledningar för kvalitetssäkring som följer på varandra. Dessutom har varje institution en kvalitetsplan. Kursvärderingen är systematisk och beaktar bland annat lärarnas kompetens, läromedlen och examinationsformerna. Härtill kommer årliga programutvärderingar, alumnundersökningar och reflekterande självvärderingsrapporter vart sjätte år.

Ett programråd med lärar- och studentrepresentanter arbetar med kursplaner och andra ärenden som rör utbildningen och rapporterar till prefekten. Kurs- och utbildningsplaner behandlas av grundutbildnings- och forskningsnämnden.

Sammanfattande bedömning

Kulturstudier vid Högskolan Väst är en av tre utbildningar inom kulturområdet som utvärderades 2003¹² (då Högskolan i Trollhättan/Uddevalla). De överlag positiva omdömena i den utvärderingen gäller fortfarande. Utbildningen har ett tydligt innehåll och en klar progression. Lärarstaben har god formell kompetens och utrymme att bedriva forskning inom tjänsten.

12. *Utvärdering av grundutbildning i kulturvetenskap och kulturpedagogik vid svenska universitet och högskolor.* Högskoleverkets rapportserie 2004:2 R

Samhälls- och kulturanalys – Linköpings universitet

Basfakta 2007

Tillsvidareanställda lärare	Grundnivå och avancerad nivå					
	Kvinnor		Män		Totalt	
	A	H	A	H	A	H
Professorer	0	0	1	0,35	1	0,35
Docenter	2	0,35	1	0,52	3	0,87
Övriga disputerade	3	0,46	0	0	3	0,46
Övriga	0	0	0	0	0	0
Totalt antal	5	0,81	2	0,87	7	1,68

Visstidsanställda lärare	Grundnivå och avancerad nivå					
	Kvinnor		Män		Totalt	
	A	H	A	H	A	H
Professorer	0	0	0	0	0	0
Docenter	0	0	0	0	0	0
Övriga disputerade	1	0,12	0	0	1	0,12
Övriga	1	0,11	0	0	1	0,11
Totalt antal	2	0,23	0	0	2	0,23

Studenter	Kvinnor	Män	Totalt
Helårsstudenter (HST)	11,0	9,0	20,0
Helårsprestationer (HPR)	7,0	6,0	13,0
Antal examensarbeten			0
Nyckeltal, grundnivå och avancerad nivå			
Lärarkapacitet: helårsstudenter/heltidsekvivalenter lärare			10,5
Lärarkompetens: helårsstudenter/heltidsekvivalenter disputerade lärare			11,1
Handledarkompetens: antal examensarbeten/heltidsekvivalenter disputerade lärare			–
Prestationsgrad: helårsprestationer/helårsstudenter %			65,0
Andel tillsvidareanställda lärare %			96,4

Ämnet eller huvudområdet samhälls- och kulturanalys (SKA) hör organisatoriskt till den filosofiska fakulteten vid Linköpings universitet. Administrativt har det sin hemvist vid avdelningen för samhälle, mångfald och identitet.

Utbildningsprogrammet samhälls- och kulturanalys omfattar 180 poäng och är ett av flera program förlagda till institutionen för samhälls- och välfärdsstudier (ISV) vid Campus Norrköping.

Det som utmärker kandidatprogrammet är, enligt lärosätets självvärdering, dess tvärvetenskapliga profil. Utbildningen är organiserad i fyra tvärvetenskapliga kunskapsområden som består av ett antal kurser. Kunskapsområdena är social ordning, sociala och kulturella värden, livsvillkor och identitet samt socialt ansvar. Utbildningsprogrammet vänder sig främst till studenter som planerar en yrkesverksamhet som samhälls- och kulturanalytiker, men det ger också behörighet att söka in på forskarutbildning.

Under 2007 hade programmet 20 helårstudierande, varav 45 procent var män.

Lärarkompetens och lärarkapacitet

Antalet tillsvidareanställda lärare är sju, samtliga disputerade, varav tre docenter och en professor. Alla utom en medverkar 20–25 procent i undervisningen på grundnivå. Ämnesinriktningen varierar: etnicitet, kommunikation, hälsa och samhälle, samhälls- och kulturanalys, tema äldre och åldrande samt tema barn.

Därutöver medverkar lärare verksamma vid institutionen för samhälls- och välfärdsstudier med enstaka timmar. I utbildningen medverkar även doktorander. Sammantaget ger lärarstaben intryck av att vara väl kvalificerad för att undervisa på detta utbildningsprogram med inslag från flera vetenskaper. Mot bakgrund av det begränsade studentunderlaget kan lärarkapaciteten beskrivas som mycket god.

Akademisk miljö

Publikationsförteckningen visar att lärarna är aktiva forskare. Den akademiska miljön är god, genom både de forskande lärarna och den tvärvetenskapliga omgivning som SKA-programmet ingår i. Dessutom bidrar programmets karaktär av yrkesutbildning till att den akademiska miljön professionaliseras genom de kontinuerliga kontakterna med olika företrädare för organisationer och näringsliv.

Som framgår hade utbildningen 2007 relativt få helårsstudenter. Om inte antalet ökat under 2008 finns anledning att vidta åtgärder för att locka sökande.

Nivå, progression och fördjupning

Programmets uppläggning syftar till att ge studenter både bred och djup kunskap inom aktuella kunskapsområden. Det inbegriper förmåga att bedriva egna fältstudier och att arbeta i projektform. Studenterna ska lära sig att planera och genomföra undersökningar av olika fenomen i samhällslivet. Utbildningen är forskningsförberedande.

De tvärvetenskapliga kunskapsområdena och de teoretiska och metodologiska momenten löper genom hela utbildningen med allt mer avancerade krav på studenterna. Progressionen genom hela utbildningsprogrammet är därmed säkrad.

Säkring av samlade kursmål och examensmål

Kursplanerna innehåller tydliga kunskapsmål. Litteraturlistorna har en bred samhälls- och kulturanalytisk inriktning och innehåller både teoretiskt, empiriskt och metodologiskt relevant litteratur.

Projektarbeten ingår i utbildningen, som ger dels kontakter med näringsliv och organisationer utanför universitetet, dels träning i att integrera teori och praktik.

Kurserna examineras i flera moment, såväl muntligt som skriftligt. Muntlig examination sker genom muntlig presentation av gruppexaminationsuppgif-

ter och deltagande i diskussionen om uppgifterna. Skriftlig examination sker genom inlämningsuppgifter, såväl individuella som grupparbeten.

Säkring av utbildningens kvalitet

Samtliga kurser utvärderas av studenterna via ett webbaserat kursvärderings-system med både fakultetsspecifika och kursspecifika frågor. Resultaten går direkt till studenter, lärare och fakultet. På regelbundna programmöten diskuteras pedagogiska kvalitetsfrågor av olika slag. Två av studentsektionen utsedda utbildningsbevakare deltar aktivt i dessa möten och har också fortlöpande kontakt med de kursansvariga.

Prestationsgraden 2007 var 65 procent. För samma år rapporteras dock inga examensarbeten.

För närvarande pågår, i samarbete med fakulteten, en översyn av programmet i syfte att bredda kursinnehållet och därigenom öka söktrycket.

Sammanfattande bedömning

Utbildningen utvärderades senast 2006. Bedömarna menade då att utbildningen var på rätt väg och identifierade en positiv trend genom en omorganisation som stärkt ämnets position.

Intrycket av utbildningen är fortsatt positivt. Undervisningen har en tydlig progression med en genomtänkt struktur, vilket också är nödvändig för samordning och integrering av de många inslagen av olika vetenskaper. Lärarna har god formell kompetens, varierad ämnesinriktning och knyter an till egen forskning i undervisningen. Antalet studenter är dock så lågt att det hotar utbildningens ekonomiska och akademiska hållbarhet. En åtgärd för att locka studenter är den pågående breddningen av programmet.

Tema kultur och samhälle – Linköpings universitet

Basfakta 2007

Tillsvidareanställda lärare	Forskarnivå					
	Kvinnor		Män		Totalt	
	A	H	A	H	A	H
Professorer	1	0,20	6	1,60	7	1,80
Docenter	0	0	0	0	0	0
Övriga disputerade	0	0	0	0	0	0
Övriga	0	0	0	0	0	0
Totalt antal	1	0,20	6	1,60	7	1,80

Visstidsanställda lärare	Forskarnivå					
	Kvinnor		Män		Totalt	
	A	H	A	H	A	H
Professorer	0	0	0	0	0	0
Docenter	0	0	0	0	0	0
Övriga disputerade	0	0	2	0,09	2	0,09
Övriga	0	0	0	0	0	0
Totalt antal	0	0	2	0,09	2	0,09

Doktorander	Kvinnor	Män	Totalt
Antal doktorander	10	16	26
Heltidsekvivalenter (studietakt)	8,0	13,4	21,4
Licentiatexamina	0	1	1
Doktorsexamina	3	3	6
Nyckeltal, forskarnivå			
Handledarkompetens: heltidsekvivalenter doktorander/heltidsekvivalenter docenter och professorer			11,9

Tema kultur och samhälle (tema Q) vid Linköpings universitet har verksamheten förlagd till universitetets campus i Linköping och Norrköping. Tema Q etablerades 2000 och omfattar *enbart* forskarutbildning. Enligt utbildningens webbplats är ”ambitionen att bedriva en tvärvetenskapligt organiserad forskning och forskarutbildning vars syfte är att bidra till ökade kunskaper om kulturen och kulturens betydelse i samhället.”

Organisatoriskt har temastrukturen i sin helhet utmärkts av en del turbulens och omorganisation inom universitetet. För tema Q har det bland annat inneburit att man sedan 2007 också integrerats med delar av andra teman (framför allt K – kommunikation och M – mat). Tillsammans med enheten för Historia, KSM (kultur, samhälle och mediegestaltning), MKV (medie- och kommunikationsvetenskap), Centrum för lokalhistoria, Advanced Cultural Studies Institute of Sweden (ACSIS), Centrum för kommunstrategiska studier (CKS) och Swedish Cultural Policy Research Observatory (SweCult) bildar tema Q Institutionen för studier av samhällsutveckling och kultur – ISAK.

År 2007 hade tema Q 26 doktorander, varav 10 var kvinnor och 16 var män. Söktrycket till forskarutbildningen är högt och till de fyra tjänster som tillsattes 2007 fanns 166 sökande, vilket är en ökning med 50 sökande sedan 2004.

Lärarkapacitet och lärarkompetens

Lärarkompetensen vid tema Q har en god bredd och nivå. Enligt självvärderingen finns vid det aktuella bedömningstillfället (2007) sju professorer och två forskarasistenter. Det innebär att 2007 är relationen mellan handledarkollegiet och antalet forskarstuderande 9/26, vilket är en till synes god balans. Professorernas tid för forskning inom tjänsten varierar från 10 procent till 45 procent, skillnader som av olika skäl kan variera över tid.

Endast en av professorerna under 2007 är kvinna. Hon är dessutom den som har den minsta anställningen i omfattning, 50 procent. De två forskarasistenterna är också män. Sammantaget finns således en mycket påtaglig obalans vad gäller män och kvinnor i framför allt de forskarintensiva tjänsterna. Tiden inom respektive tjänst för forskning tycks dock inte vara mindre för den kvinnliga professorn (10 procent på en halvtidstjänst) än för den manliga professorn i medierad kultur (10 procent på en 75 procentstjänst).

Akademisk miljö

Tema Q uppvisar alla tecken på att vara en mycket forskningsintensiv miljö. Alla lärare är aktiva forskare med imponerande publikationslistor (där det dock inte framgår hur många av skrifterna som genomgått "peer review"). Tema Q har ett stabilt doktorandseminarium med ventileringar av pågående avhandlingsarbeten.

Säkring av examensmålen

För antagning till forskarutbildningen krävs magisterkompetens. Ingen aktuell förteckning föreligger vad gäller pågående doktorsavhandlingar, men tidigare avhandlingsämnen tycks väl avgränsade och möjliga att genomföra inom stipulerad tid. År 2007 var en extremt produktiv period med sex färdiga doktorsavhandlingar (varav endast en skriven på engelska).

Fördelningen mellan kurspoäng och avhandlingspoäng är 90 högskolepoäng för kurser och 150 högskolepoäng för avhandlingsarbete. Antalet kurspoäng kan kanske tyckas något i överkant med tanke på att avhandlingsarbetet i vanligen måste vara klart inom fyra år.

Efter halva studietiden genomförs ett seminarium som fungerar som en utvärdering av doktorandens arbete och innebär avstämning och planering inför resterande tid. Vid ett disputationsliknande slutseminarium försvaras den så gott som färdiga avhandlingen inför opponent och bedömningskommitté.

Forskarutbildningen vid tema Q erbjuder doktoranderna goda möjligheter till internationella kontakter. Dock har bara en av de doktorander som försva-

rade sin avhandling under 2007 skrivit på engelska. Det är viktigt att denna andel ökar i en tid då fler svenska humanister förväntas föra ut sin forskning internationellt.

86 procent av doktoranderna vid tema Q har besvarat HSV:s enkät och de bekräftar i stort sett det positiva intryck som har beskrivits ovan. Majoriteten tycker att både handledning och akademisk miljö fungerar väl och svarar att man deltar regelbundet i de olika forskningsseminarier som anordnas.

Säkring av utbildningens kvalitet

Enligt självvärderingen följs handledningen upp varje termin med utgångspunkt i doktorandernas individuella studieplaner.

Studieplanerna diskuteras i lärarkollegiet. Som framgår ovan följs handledningen, liksom respektive doktorands arbete och allmänna situation, också upp vid en halvtidskontroll (inklusive seminarium med opponent) under doktorandens andra år. Denna tvåårskontroll ligger till grund för en allmän bedömning av doktorandens återstående studietid fram till disputationen.

Sammanfattande bedömning

Intrycket av forskarutbildningen vid tema Q är positivt. Det är en utbildning med ambitionen att integrera en rad perspektiv i studierna av kulturens roll, funktion och betydelse i det moderna samhället. Miljön är forskningsintensiv och handledarkompetensen och handledarkapaciteten är bra.

Underlaget för bedömning är dock mycket begränsat. Det självvärderingsmaterial som inkommit består av en sida med kommentarer till redovisade basfakta. Så sent som 2005/2006 granskades tema Q av HSV inom ramen för *Utvärdering av tematisk magister- och forskarutbildning vid Linköpings universitet* (Rapport 2006:43R). Det samlade intrycket i den utvärderingen var positivt, och det är alltså ett intryck som består även om det utifrån underlaget knappast går att bedöma om rekommendationerna från 2006 följts upp vid lärosätet. Ett par saker är dessutom värda att notera. Utbildningen är fortsatt mansdominerad, av sju professorer är endast en kvinna och alla huvudhandledare är män. Vidare verkar den praktiska tillämpningen av rutinerna för individuella studieplaner kunna förbättras.

Kulturvetenskaper – Lunds universitet

Basfakta 2007

Tillsvidareanställda lärare	Grundnivå och avancerad nivå						Forskarnivå					
	Kvinnor		Män		Totalt		Kvinnor		Män		Totalt	
	A	H	A	H	A	H	A	H	A	H	A	H
Professorer	0	0	1	0,05	1	0,05	0	0	1	0,05	1	0,05
Docenter	0	0	1	0,22	1	0,22	0	0	1	0,08	1	0,08
Övriga disputerade	1	0,26	1	0,50	2	0,76	1	0,09	0	0	1	0,09
Övriga	1	0,27	0	0	1	0,27	0	0	0	0	0	0
Totalt antal	2	0,53	3	0,77	5	1,30	1	0,09	2	0,13	3	0,22

Visstidsanställda lärare	Grundnivå och avancerad nivå						Forskarnivå					
	Kvinnor		Män		Totalt		Kvinnor		Män		Totalt	
	A	H	A	H	A	H	A	H	A	H	A	H
Professorer	0	0	0	0	0	0	0	0	0	0	0	0
Docenter	0	0	0	0	0	0	0	0	0	0	0	0
Övriga disputerade	0	0	3	0,96	3	0,96	0	0	0	0	0	0
Övriga	7	1,02	0	0	7	1,02	0	0	0	0	0	0
Totalt antal	7	1,02	3	0,96	10	1,98	0	0	0	0	0	0

Studenter	Kvinnor	Män	Totalt
Helårsstudenter (HST)	132,7	57,5	190,1
Helårsprestationer (HPR)	96,3	41,3	137,6
Antal examensarbeten			31

Doktorander	Kvinnor	Män	Totalt
Antal doktorander	9	2	11
Heltidsekvivalenter (studietakt)	3,5	0,2	3,7
Licentiatexamina	1	0	1
Doktorsexamina	0	0	0

Nyckeltal, grundnivå och avancerad nivå	
Lärarkapacitet: helårsstudenter/heltidsekvivalenter lärare	58,0
Lärarkompetens: helårsstudenter/heltidsekvivalenter disputerade lärare	95,5
Handledarkompetens: antal examensarbeten/heltidsekvivalenter disputerade lärare	15,6
Prestationsgrad: helårsprestationer/helårsstudenter %	72,0
Andel tillsvidareanställda lärare %	45,8

Nyckeltal, forskarnivå	
Handledarkompetens: heltidsekvivalenter doktorander/heltidsekvivalenter docenter och professorer	29,6

Huvudområdet kulturvetenskaper vid Lunds universitet tillhör institutionen för kulturvetenskaper inom fakulteten humaniora och teologi. Inom institutionen finns också huvudområdet idé- och lärdoms historia.

Kulturvetenskaper innehåller (år 2007) sju olika ämnen eller inriktningar fördelade på tre avdelningar, enligt följande:

Avdelningen för ABM: arkivvetenskap, biblioteks- och informationsvetenskap och museologi.

Avdelningen för bok- och bibliotekshistoria: bokhistoria.

Avdelningen för kulturvetenskaper: intermediala studier, förlags- och bokmarknadskunskap samt kulturadministration.¹³

Strukturen vid Lunds universitet skiljer sig från övriga lärosäten som granskas i denna rapport. Huvudområdet kulturvetenskaper är uppdelat i olika inriktningar som, var och en för sig, motsvarar enskilda huvudområden vid andra lärosäten. Exempelvis är inriktningarna inom avdelningen för ABM egna huvudområden vid universitet och högskolor som granskas inom ramen för HSV:s rapport *Granskning av utbildningarna inom kulturvård och ABM-området* (2008:45R). Utbildning på forskarnivå ges inom två ämnen som berörs av denna granskning.

Att samtliga ämnen och inriktningar inom kulturvetenskaper inkluderas i denna granskningsrapport har följande orsak. Högskoleverket prövar de utbildningar som leder till generella examina mot den nya examensordningen där begreppet huvudämne har ersatts av begreppet huvudområde. I de fall där lärosätet valt att organisera ett tidigare huvudämne som en inriktning inom ett huvudområde, redovisas granskningen i den rapport där huvudområdet bedömts. Följaktligen är det olika expertgrupper som står för bedömningen av de olika inriktningarna inom huvudområdet.

Lunds universitet har inkommit med en gemensam självvärdering för huvudområdena kulturvetenskaper och idé- och lärdomshistoria. Självvärderingen omfattar knappt åtta sidor och ger mycket begränsad information om de utbildningar som granskningen omfattar. Problemet uppmärksammas i rapporten *Granskning av idé- och lärdomshistoria* (Rapport 2008:34R) där experterna skriver att ”någon självvärdering värd namnet har Lund inte åstadkommit” (s. 42), vilket innebär att förutsättningar saknats att utvärdera ämnet i Lund på samma sätt som vid de andra lärosätena. Samma problem gäller följaktligen kulturvetenskaper.

Självvärderingens beskrivande del, liksom delar av den kvantitativa redovisningen, för kulturvetenskaper är uppdelad på de tre avdelningarna och benämns i självvärderingen ABM (arkivvetenskap, biblioteks- och informationsvetenskap och museologi), BBH (bok- och bibliotekshistoria) samt IMS-KUL (intermediala studier och kulturvetenskap). Vår beskrivning och bedömning följer i huvudsak självvärderingens uppdelning på de tre avdelningarna.

13. Genom en sammanslagning av etnologiska institutionen med folklivsarkivet, institutionen för konst- och musikvetenskap och institutionen för kulturvetenskaper inrättades under hösten 2008 en ny institution inom det humanistiska området, som fr.o.m. 1 januari 2009 finns under namnet institutionen för kulturvetenskaper. Institutionen har sex avdelningar varav några är flerämnesavdelningar, t.ex. avdelningen för ABM och bokhistoria, avdelningen för kulturarbete och intermedialitet och avdelningen för etnologi som också omfattar folklivsarkivet, och några avdelningar endast har ett ämne såsom avdelningen för idé- och lärdomshistoria, avdelningen för konsthistoria och visuella studier samt avdelningen för musikvetenskap.

Huvudområdet kulturvetenskaper

Granskningen berör inriktningar inom huvudområdet kulturvetenskaper. Antalet helårsstudenter 2007 uppgick till 190 för hela huvudområdet. Fördelningen på fördjupningar framgår inte av självvärderingen. Det fanns totalt 11 doktorander, 3 vid avdelningen för ABM och 8 vid avdelningen för bok- och bibliotekshistoria. De flesta doktorander hade en aktivitetsgrad på i genomsnitt 30 procent.

Avdelningen för ABM

Hösten 2008 startades en utbildning på avancerad nivå i ämnet ABM. Utbildningen ges på helfart inom ramen för ett program.

Programmets första termin är gemensam för alla studenter. Studenten väljer sedan ämnesinriktning mot antingen arkivvetenskap, biblioteks- och informationsvetenskap eller museologi. Under termin två och tre varvas ämnes-specifika kurser med gemensamma kurser och studenterna ges möjligheter att skapa sin egen utbildningsprofil genom valbara inslag. Den fjärde terminen ägnas åt mastersuppsatsen. Utöver programmets tre ämnesinriktningar kan studenten välja att fördjupa sig inom ämnet bokhistoria.

Forskarutbildning bedrivs i biblioteks- och informationsvetenskap.

Dessutom ges fristående kurser på grundnivå i arkivvetenskap, biblioteks- och informationsvetenskap och museologi.

Avdelningen för bok- och bibliotekshistoria

Fristående kurser i bokhistoria ges på grundnivå och avancerad nivå. Forskarutbildning bedrivs i bokhistoria.

Avdelningen för kulturvetenskaper

IMS (intermediala studier) ges som kurser på grundnivå och på avancerad nivå som en magisterkurs (30 högskolepoäng). Den senare kan ingå i en generell examen på grundnivå eller avancerad nivå.

Dessutom ges en grundkurs i förlags- och bokmarknadskunskap och en grundkurs i kulturadministration med start varje vårtermin. Utöver detta ges ett par mindre kurser om 7,5 högskolepoäng (t.ex. resans koder: mötet med det främmande i kultur och medier; reklamens retorik i moderna media och The aesthetics of popular culture).

Lärarkompetens och lärarkapacitet

Fem lärare, varav fyra disputerade, var tillsvidareanställda inom huvudområdet kulturvetenskaper 2007. Av de disputerade lärarna hade en docentkompetens och en var professor, den senare var vid tiden för HSV:s granskning nybliven emeritus. Professuren kommer enligt uppgift i självvärderingen att återbesättas.

De tillsvidareanställda lärarnas totala tid för undervisning uppgick till 1,3 heltidstjänst (heltidsekvivalenter). Dessutom fanns tio visstidsanställda lärare med total undervisningstid motsvarande knappt två heltidstjänster.

I och med att huvudområdet är mycket brett kan man ifrågasätta om fyra disputerade lärare kan anses som tillräcklig för att säkra kompetensen inom utbildningarna. Detta gäller speciellt på forskarutbildningsnivå. Även på den avancerade nivån är det tveksamt om ämnet förfogar över tillräcklig kompetens. De fyra tillsvidareanställda lektorerna har mellan 10 och drygt 20 procent av sin arbetstid avsatt för egen forskning, professorn något mer. Administrativa uppgifter tar i regel upp en väsentligt större andel av arbetstiden. Det vore önskvärt med en större andel forskning och mindre administration, men samtidigt är denna situation på många sätt typisk för små enheter där personalen ska räkna till många olika arbetsuppgifter.

Med tanke på de många kurser dessa lärare ska arbeta inom förefaller dessutom lärarkapaciteten liten. Ett problem är också att den stora andelen visstidsanställda lärare kan medföra problem för utbildningens kontinuitet, och för kursutveckling och pedagogisk utveckling.

Avdelningen för ABM

Inom avdelningen för ABM fanns under 2007 två lektorer, varav en docentkompetent, och en adjunkt. En lektor och två adjunkter var visstidsanställda på deltid. Dessutom var två doktorander involverade i verksamheten. Lärarnas inriktning är främst biblioteks- och informationsvetenskap vilket ger denna inriktning en mycket starkare ställning än arkivvetenskap och museologi. Det försöker man komma tillrätta med genom nyanställning. De icke disputerade lärarna har särskild kompetens inom de professionella fält som utbildningen berör.

Avdelningen för bok- och bibliotekshistoria

Inom avdelningen bok- och bibliotekshistoria fanns 2007 en tillsvidareanställd professor. Största delen av undervisningen ligger på grundnivå, men professorn undervisar även på forskarnivå och torde ha handledningsansvaret för de åtta doktoranderna. Utöver professorn medverkade en disputerad forskarasistent, en universitetsadjunkt och en doktorand i undervisningen på grundnivå.

Avdelningen för kulturvetenskaper

Inom avdelningen för kulturvetenskaper fanns en tillsvidareanställd disputerad manlig lektor som undervisar 50 procent av en heltidstjänst. Utöver detta har man under 2007 haft två visstidsanställda lärare: en kvinnlig adjunkt (21procent) och en manlig lektor (50 procent).

Akademisk miljö

Vid de tre avdelningarna finns profilerade forskare, det gäller kanske särskilt professorn i bok- och bibliotekshistoria, vars professur är unik i Norden. Pro-

fessuren är dock vakant (åtminstone vid tidpunkten för självvärderingen). Den ska återbesättas och intresset har enligt självvärderingen varit stort, också internationellt.

Varje avdelning kan enskilt betraktas som en tämligen liten akademisk miljö. Enligt självvärderingen omfattar samordningen inom institutionen administration och ekonomi, men berör i mindre utsträckning utbildning och forskning. Att det dock finns viss samverkan framgår, bl.a. har ämnet bokhistoria föreläsningsutbyte med intermediala studier och förlagskursen, samt BBH- och ABM-samordnad seminarieverksamhet. I rapporten *Granskning av idé- och lärdoms historia* står: ”bedömargruppen konstaterade 2004 att samarbetet inom institutionen tycktes fungera väl, och det finns inget som tyder på något annat nu heller. Dock rör det sig huvudsakligen om en administrativ samordning, även om det uppges förekomma gemensam kursgivning i viss utsträckning” (s 42).

I självvärderingen redogörs för avdelningarnas samverkan med andra enheter inom Lunds universitet. Extern samverkan gäller främst avdelningen för ABM respektive bok- och bibliotekshistoria som båda har forskarutbildning.

Avdelningen för ABM

Lärarnas publikationslistor visar att avdelningen för ABM har aktiva forskare inom ett brett område. De är publicerade i ledande publikationer, både nationellt och internationellt. Forskningsanknytningen verkar därmed vara säkrad. Representanter för avdelningen medverkar nationellt vid ämnesmöten och internationellt bl.a. vid konferenser och i samarbetsnätverk, företrädesvis inom biblioteks- och informationsvetenskap.

Avdelningen för bok- och bibliotekshistoria

Professorn har en omfattande publikationslista. Eftersom ämnet i Sverige endast finns representerat i Lund saknas det etablerade nationella ämneskonferenser. Samverkan nationellt bedrivs med bibliotek och institutioner med likartad ämnesinriktning. Internationellt har avdelningen en stark forskningsprofil, främst genom professors verksamhet.

På kandidatnivå har handledningskompetensen kompletterats från bl.a. konstavetenskap och historia, vilket är positivt.

Avdelningen för kulturvetenskaper

Inom intermediala studier utgörs enligt självvärderingen forskningsanknytningen av de undervisande lärarnas bakomliggande forskarutbildning, deras konferensdeltagande samt de texter de publicerar. Den tillsvidareanställda läraren har publicerat en doktorsavhandling inom området intermediala studier, samt några artiklar och recensioner i en institutionsutgiven elektronisk tidskrift. Utifrån materialet kan man inte bedöma om de övriga lärarna (den kvinnliga adjunkten och den manlige lektorn) forskar på området, eftersom det saknas publikationslistor för dem. Därmed går det inte att utröna något

om deras publikationsmönster och huruvida deras arbeten granskas vetenskapligt. Det gör det svårt att bedöma den akademiska nivån utifrån dessa uppgifter.

Ämnet samverkar lokalt med pressvetenskap och har i samarbete med intermediala studier vid Växjö universitet ett forskarseminarium som äger rum varje månad.

Nivå, progression och fördjupning

Avdelningen för ABM

Vad gäller ABM-utbildningen är det svårt att värdera utbildningens nivå eftersom utbildningen startade höstterminen 2008. I självvärderingen beskrivs ABM-mastern som en unik och nyskapande akademisk utbildning som bedrivs i nära relation till det professionella yrkeslivet. Tanken är att den ska vända sig till dem som vill arbeta inom arkiv, bibliotek och museer eller liknande verksamheter. Den är också forskningsförberedande.

Det nya programmet har utvecklats för att passa dagens krav på biblioteks- och arkivbranschen. Att så är fallet syns i kursinnehållet. Den informations- och kommunikationstekniska (IKT) utvecklingen har medfört nya krav, utmaningar och möjligheter inom området och kräver också att utbildningen förnyas. Därför är samverkan mellan aktuella utbildningsområden viktig.

Den mest framträdande inriktningen inom masterutbildningen i ABM är biblioteks- och informationsvetenskap. Arkiv, bibliotek och museer är alla minnesorganisationer med liknande eller gemensamma processer för att hantera kunskapsorganisation. Dessa är dock i praktiken ofta ganska separata världar och det är kreativt att man i utbildningen har sammanfört dem, för att på sikt kanske mer integrerat kunna utveckla gemensamma arbetsredskap och informationssystem.

Ur den synvinkeln är denna utbildning bredare än traditionell biblioteks- och informationsvetenskaplig utbildning. Samtidigt saknas vissa traditionella biblioteksrelaterade kunskapsområden såsom kunskapsorganisation vilket kan ses som en brist med hänsyn till arbetslivets krav.

Kurslitteraturen är väl förankrad i informationsvetenskaplig forskning. Den är mångsidig med nationella, nordiska och internationella forskningspublikationer representerade. Grundkurserna innehåller naturligt nog flera svenska verk medan den internationella forskningen finns alltmer representerad i kurserna på högre nivå. Kursen kvalificerad webbhantering har dock i viss mån föråldrad litteratur. Till exempel saknas litteratur som behandlar Web 2.0 trots att denna inriktning nämns som forskningsområde vid avdelningen.

Forskarutbildningen och examinationen är inte närmare beskriven i självvärderingen, men framgår av den allmänna studieplanen för doktorander. Formella regler för handledningens omfattning finns samt examensstruktur och kurskrav. Doktorandseminarier ordnas regelbundet där aktivt deltagande krävs. Närmare beskrivning av existerande avhandlingstitlar finns inte

angivna, vilket gör det omöjligt att bedöma avhandlingarnas avgränsning och områden.

Avdelningen för bok- och bibliotekshistoria

Kursplanerna för bokhistoria beskriver tydligt kursernas nivå, mål, innehåll, undervisningsformer, examination och förkunskapskrav. Kurslitteraturen är väl förankrad i internationell bokhistoria, den är mångsidig med både nationella och internationella forskningspublikationer representerade.

Forskarutbildningens struktur framgår av den allmänna studieplanen för doktorander. Formella regler för forskningsprocessen finns där bl.a. handledning och studieplaner regleras. Kurskraven är definierade och doktorandseminarium ordnas regelbundet där aktivt deltagande förutsätts. Under utvärderingsperioden har inga doktorsavhandlingar publicerats. På doktorandnivå har seminarieverksamheten samordnats med ABM-avdelningen, och ett flertal seminariedeltagare kommer också från andra närliggande institutioner.

Avdelningen för kulturvetenskaper

När det gäller inriktningen intermediala studier (inom huvudområdet kulturvetenskaper) följer kursplanernas beskrivning av lärandemål en tydlig logik. Målen är väl beskrivna och det finns en tydlig progression.

Inom intermediala studier ges även tre fristående kurser om 7,5 högskolepoäng vardera med specifik inriktning mot reklam, populärkultur och resande. Hur dessa relateras till de övriga kurserna är oklart och det saknas välutvecklade motiveringar och målbeskrivningar. Det framgår inte varför just reklam är intressant i ett intermedialt perspektiv. Här saknas i kursbeskrivningen dessutom själva den intermediala dimensionen och kursen tycks snarast behandla det faktum att reklam förekommer i många genrer och medieformer. För kursen om resande saknas på motsvarande sätt i kursbeskrivningen en tydlig formulering som beskriver varför intermediala relationer är viktiga när man studerar resande. Det verkar inte heller som att det står i fokus. Detsamma gäller för kursen om populärkultur. Det framgår inte varför intermedialitet ska vara vägledande när man ska undersöka ”populärkulturens kulturhistoriska betydelse” eller ”1900-talets postmoderna konst och kultur”.

I detta sammanhang måste det också framhävas att utbildningens nivå, progression och kvalitet är svårbedömd eftersom det saknas en beskrivning av bevekelsegrunden för ämnets bildande. Därmed blir ämnesidentiteten otydlig. Följande frågor om huvudområdets omfattning och avgränsning framstår som obesvarade i självvärderingsmaterialet: Varför behövs ett helt nytt medievetenskapligt ämne? Varför behövs det mediestudier med ett intermedialt ramverk? Varför är ”samband och samspel mellan konstater och medieformer” liksom de ”verbala, visuella och auditiva mediernas interrelationer” viktiga att förstå? Är det för att förstå medierna bättre? Eller för att förstå kulturen/samhället/historien?

Dessutom saknas en historisk contextualisering som beskriver ämnets framväxt, skillnader och överlappningar mellan intermediala studier och närliggande huvudområden och ämnen. Enligt litteraturlistorna borde ämnet ligga nära disciplinerna litteraturvetenskap, konstvetenskap, filmvetenskap, musikvetenskap, medie- och kommunikationsvetenskap samt fälten visuella studier och kulturstudier. Vilka relationer har man till dessa institutionaliserade ämnen och tvärvetenskapliga fält och utbildningar?

Det saknas vidare en grundläggande beskrivning av ämnets lokala profil och relevans i förhållande till andra medievetenskapliga och kulturvetenskapliga utbildningar och traditioner både i Lund och nationellt.

Förelagskursen och kulturadministrationskursen beskrivs i självvärderingen som yrkeslivsinriktade, och har därför betydligt mindre vetenskaplig förankring. Planen att ge kandidatkurser inom områdena bör dock innebära att man genomfört en vetenskaplig förankring av utbildningarna.

Säkring av samlade kursmål och examensmål

Kursplanering sker i en så kallad kursplanegrupp på initiativ av institutionsstyrelsen. Gruppen granskar också att målen i kurserna uppfyller givna krav. Kursplanerna är tydliga och undervisningen och examinationen verkar vara väl integrerade i den övriga studiestrukturen. I undervisningen understryks kopplingen mellan mål för kurserna, undervisning, litteratur och examination. Kursvärderingar genomförs regelbundet. Som genomgående pedagogisk idé används problembaserat lärande (PBL).

Avdelningen för ABM

Utbildningen är väl förankrad i det praktiska yrkesfältet genom studiebesök, praktiska övningar och praktik. Även det PBL-baserade lärandet tränar studenterna i olika typer av problemlösning och samarbete vilket ger viktiga färdigheter i yrkeslivet. Som konstaterats tidigare saknas traditionella biblioteksrelaterade kurser såsom kunskapsorganisation vilket kan vara en brist i yrkeslivet. Utbildningen ger träning i informationsutbyte på internationell nivå genom att bl.a. kurslitteraturen är internationell och det krävs att man kan ta till sig forskning på internationell nivå. Forskarutbildningen är förankrad i internationella nätverk där forskarstuderandena har möjlighet att presentera sina projekt för en internationell publik och få feedback på sitt arbete.

Avdelningen för bok- och bibliotekshistoria

Vid avdelningen bok- och bibliotekshistoria sker undervisningen i huvudsak i seminarieform med nära kontakt till ämnets metodologi och aktuella forskning. Genom studiebesök förankras studierna i bredare sammanhang. Uppsatshandledning på alla nivåer leds av en disputerad forskare och merparten av undervisningen hålls av doktorander som är i slutskedet av sin forskarutbildning. Till avdelningen hör också särskilda resurser i form av Einar Hansens bibliotek, Svenskt bokmuseum och för forskningsändamål nyinrättade Rid-

derstadinstitutet som möjliggör en effektiv interaktivitet mellan undervisning och forskning.

Avdelningen för kulturvetenskaper

Det står inget specifikt om detta i självvärderingens del för kulturvetenskaper.

Säkring av utbildningens kvalitet

Det framgår av självvärderingen att vid tiden för granskningen höll rutiner för kvalitetssäkring på att byggas upp på såväl institutions- som fakultetsområdes- och universitetsnivå. I självvärderingen redogörs för några pågående kvalitetssäkringsprojekt vid lärosätet, till exempel har man inom område HT undersökt anställningsbarheten för humanister genom projektet ”Humaniora i yrkeslivet”. På universitetsnivå pågår utvecklingen av ett nytt elektroniskt kursvärderingssystem.

Sammanfattande bedömning

Ämnena biblioteks- och informationsvetenskap och bok och bibliotekshistoria vid Lunds universitet utvärderades under 2004 av HSV¹⁴. I utvärderingsrapporten är omdömena om respektive utbildning överlag positiva, även om miljöerna beskrivs som små och sårbara, särskilt gällande biblioteks- och informationsvetenskap. Intrycket i denna granskning är att båda miljöerna har stärkts, bl.a. genom rekrytering av de ytterligare lärarresurser som omnämns i 2004 års rapport. Ett problem i sammanhanget är dock att självvärderingsmaterialet som inkommit från Lunds universitet är alltför ofullständigt för att utgöra en grund för en adekvat bedömning av hela huvudområdet kulturvetenskaper.

Självvärderingen från Lunds universitet består av cirka sju sidor men inkluderar förutom huvudområdet kulturvetenskaper även huvudområdet idé- och lärdomshistoria. Eftersom huvudområdet kulturvetenskaper vid Lunds universitet dessutom omfattar flera fördjupningar, som vid andra lärosäten i många fall motsvaras av egna huvudområden, blir informationen om vardera fördjupningen mycket knapphändig. Det är svårt att få en bild av huvudområdet i sin helhet och fördjupningarna ges endast mycket diffusa konturer.

14. *Utvärdering av ämnena arkivvetenskap, biblioteks- och informationsvetenskap, bok- och bibliotekshistoria, informations- och medievetenskap, kulturvård och museologi vid svenska universitet och högskolor* Högskoleverkets rapportserie 2004:27 R

Kulturvetenskap med samtidsinriktning – Malmö högskola

Basfakta 2007

Tillsvidareanställda lärare	Grundnivå och avancerad nivå					
	Kvinnor		Män		Totalt	
	A	H	A	H	A	H
Professorer	0	0	0	0	0	0
Docenter	1	0,16	0	0	1	0,16
Övriga disputerade	1	0,40	1	0,80	2	1,20
Övriga	0	0	0	0	0	0
Totalt antal	2	0,56	1	0,80	3	1,36

Visstidsanställda lärare	Grundnivå och avancerad nivå					
	Kvinnor		Män		Totalt	
	A	H	A	H	A	H
Professorer	0	0	0	0	0	0
Docenter	0	0	0	0	0	0
Övriga disputerade	2	0,27	1	0,10	3	0,37
Övriga	0	0	0	0	0	0
Totalt antal	2	0,27	1	0,10	3	0,37

Studenter	Kvinnor	Män	Totalt
Helårsstudenter (HST)	66,0	30,0	96,0
Helårsprestationer (HPR)	36,2	0,0	36,2
Antal examensarbeten			7

Nyckeltal, grundnivå och avancerad nivå	
Lärarkapacitet: helårsstudenter/heltidsekvivalenter lärare	55,5
Lärarkompetens: helårsstudenter/heltidsekvivalenter disputerade lärare	55,5
Handledarkompetens: antal examensarbeten/heltidsekvivalenter disputerade lärare	4,0
Prestationsgrad: helårsprestationer/helårsstudenter %	37,0
Andel tillsvidareanställda lärare %	88,5

Kulturvetenskap med samtidsinriktning är ett av tre ämnen eller huvudområden vid avdelningen för kultur och medier som tillhör institutionen för konst, kultur och kommunikation (K3) vid Malmö högskola. De två andra ämnena är litteraturvetenskap och medie- och kommunikationsvetenskap. Avdelningens ämnen ingår i var sitt nyligen inrättat kandidatprogram med liknande struktur och uppläggning. Fristående kurser erbjuds också.

Huvudområdet kulturvetenskap är inriktat mot samtidsstudier av medierad kultur och mer specifikt mot modernitet/postmodernitet. Vidare belyses i utbildningen den västerländska kulturhistoriens och -teorins utveckling i ett brett perspektiv. Olika nutida kulturuttryck studeras utifrån en bred historisk och teoretisk ansats. Centralt för ämnets lokala profil liksom övriga utbildningar vid institutionen är det gestaltande arbetet. Lärarna inom de tre ämnena vid avdelningen för kultur och medier ingår i ett lärarlag som samar-

betar om kursplanering och pedagogiskt utvecklingsarbete. Målet är att möjliggöra ämnesöverskridande samarbete, undervisning och handledning för att i sin tur profilera utbildningens gestaltande inslag och förankra den såväl i kulturlivet som i forskningen.

Under 2007 var antalet helårsstudenter inom huvudområdet 96, varav 31 procent var män.

Lärarkapacitet och lärarkompetens

Inom kulturvetenskap med samtidsinriktning arbetade under hösten 2007 tre tillsvidareanställda lärare, alla disputerade: två kvinnliga lektorer, varav en docent, och en manlig lektor. Lektorn med docentkompetens hade 16 procent undervisning på grundnivå. De andra två lektorerna hade 40 respektive 80 procent undervisning på grundnivå. Två av lektorerna anställdes i augusti 2007. Den samlade lärarkompetensen förefaller tillräcklig.

Ytterligare tre disputerade lärare, med ämnesinriktningarna engelska, konstvetenskap och filmvetenskap, deltar i undervisningen (17, 10 respektive 10 procent av arbetstiden i undervisningen). Lärarkapaciteten i relation till antalet studenter bör därmed vara tillräcklig.

Akademisk miljö

Det framgår av självvärderingen att samtliga lärare ges tid för egen forskning (73 respektive 60 och 20 procent), vilket ger en god grund för forskningsanknytning i grundutbildningen. Flera av lärarna vid K3, varav två inom kulturvetenskap, har fått anslag från större forskningsfinansiärer.

Nivå, progression och fördjupning

Genom självvärderingen, litteraturlistor, kursplaner, examinationsformer och målbeskrivningar framträder bilden av en god akademisk nivå i utbildningen. I självvärderingen beskrivs en väl genomtänkt och genomförd progression mellan de olika nivåerna, med successiv fördjupning av de teman som introduceras under utbildningens gång. Kurslitteraturen avspeglar utbildningens ambitioner att vara bred och samtidigt fördjupande.

Lärarnas publikationslistor ger intryck av att undervisningen är förankrad i deras egen kunskapsproduktion, både inom deras specialområden och mer tvärvetenskapliga sammanhang, vilket innebär god forskningsanknytning.

Säkring av samlade kursmål och examensmål

Lärandemålen och bedömningen av hur dessa uppnås är tydligt beskrivna i kursplanerna. Examinationen sker huvudsakligen genom skriftliga inlämningsuppgifter, som utförs individuellt och i grupp. Vidare finns examinationsinslag som framstår som mer utbildningsspecifika, t.ex. att redovisa stillbildsetnografier, men kanske särskilt gäller det examensarbetets gestaltungsdel. Det senare är tredelat och består av en teoretisk uppsats, ett gestaltande arbete (exempelvis ett radioprogram, en utställning, en essäsamling eller

en film) och en skriftlig analys av det gestaltande arbetets karaktär och hur det hänger samman med den teoretiska delen av examensarbetet. Uppsatserna bedöms inom ett examinationskollegium.

Examensformerna framstår som varierade, men det framgår inte tydligt hur den individuella kunskapsprövningen och bedömningen garanteras.

Säkring av utbildningens kvalitet

Enligt självvärderingen är det ytterst prefekten och den biträdande prefekten som ansvarar för kvalitetssäkringen, i dialog med lärarkollegiet. Utbildningsplanerna fastställs av områdesstyrelsen vid kultur och samhälle. En kursnämnd fastställer kursplaner. Skriftliga eller muntliga kursvärderingar görs efter varje delkurs. I slutet av kursen görs en skriftlig kursvärdering av helheten. Resultaten sammanställs och presenteras för studenterna.

Utbildningen hade 2007 en prestationsgrad på 37 procent, vilket är anmärkningsvärt lågt.

Sammanfattande bedömning

Intrycket av utbildningen är överlag positivt. Den har en genomarbetad uppläggning med en tydlig progression. Lärarkompetens och lärarkapacitet framstår som tillräckliga med de rekryteringar som gjordes hösten 2007.

Om prestationsgraden inte har ökat markant under 2008 bör man vid lärosätet undersöka vad den låga siffran beror på.

Även om examinationen är anpassad efter utbildningens speciella struktur, kan det finnas anledning för ansvariga vid utbildningen att se över formerna för att öka transparensen i vissa delar av dessa. Särskilt hur bedömning görs av examensarbetets olika delar framstår som oklart.

Kulturanalys – Umeå universitet

Basfakta 2007

Tillsvidareanställda lärare	Grundnivå och avancerad nivå					
	Kvinnor		Män		Totalt	
	A	H	A	H	A	H
Professorer	0	0	1	0,08	1	0,08
Docenter	1	0,07	1	0,11	2	0,18
Övriga disputerade	1	0,05	0	0	1	0,05
Övriga	0	0	0	0	0	0
Totalt antal	2	0,12	2	0,19	4	0,31

Visstidsanställda lärare	Grundnivå och avancerad nivå					
	Kvinnor		Män		Totalt	
	A	H	A	H	A	H
Professorer	0	0	0	0	0	0
Docenter	1	0,12	0	0	1	0,12
Övriga disputerade	4	0,57	0	0	4	0,57
Övriga	0	0	1	0,01	1	0,01
Totalt antal	5	0,69	1	0,01	6	0,70

Studenter	Kvinnor	Män	Totalt
Helårsstudenter (HST)	43,0	14,5	57,5
Helårsprestationer (HPR)	37,4	10,9	48,2
Antal examensarbeten			16

Nyckeltal, grundnivå och avancerad nivå	
Lärarkapacitet: helårsstudenter/heltidsekvivalenter lärare	56,9
Lärarkompetens: helårsstudenter/heltidsekvivalenter disputerade lärare	57,5
Handledarkompetens: antal examensarbeten/heltidsekvivalenter disputerade lärare	16,0
Prestationsgrad: helårsprestationer/helårsstudenter %	83,0
Andel tillsvidareanställda lärare %	44,6

Kulturanalysprogrammet vid Umeå universitet ges vid institutionen för kultur- och medievetenskaper som hör till den humanistiska fakulteten. Vid institutionen finns även medie- och kommunikationsvetenskap, etnologi, museologi, konstvetenskap samt litteraturvetenskap och drama-teater-film.

Kulturanalysprogrammet är ett treårigt program (180 högskolepoäng) som leder till kandidatexamen med inriktning mot kulturanalys. Möjlighet finns till ett fjärde år som leder till en magisterexamen.

Utbildningen har utvecklats efter en arbetsmarknadsundersökning och målet med undervisningen är att fostra studenterna till analytiskt tänkande samhällskritiker.

Programmet är tvärvetenskapligt och fakultetsövergripande i sin karaktär. Enligt självvärderingen arbetar man med att kombinera teoretiska kunskaper med praktiska genomföranden, med målet att ge studenterna kvalificerad kunskap vad gäller mänskliga relationer samt värderings-, mångfalds-,

integrations- och demokratifrågor. De teoretiska perspektiven är inriktade på områden som kulturanalys, genus och jämställdhet, etnicitet, mångfald, klass, generation, ledarskaps- och organisationsteori, ekonomi och policyanalys samt it och medier.

Under 2007 hade programmet 58 helårstuderande, varav 25 procent var män.

Lärarkompetens och lärarkapacitet

Programmets fyra ordinarie lärare har hög kompetens: en professor, två docenter och en disputerad lektor. Ämnestillhörigheten är etnologi och kulturanalys. Det kan konstateras att omfattningen av de tillsvidareanställda lärarnas engagemang i utbildningen är ringa, ingen av dem undervisar mer än 11 procent. Huvuddelen av undervisningen på grundnivå sköts i stället av ett antal vikarierande lektorer, samtliga etnologer. Också de extra tillkallade lärarna har hög kompetens. Sammantaget bör lärarkapaciteten i relation till antalet studenter vara tillräcklig. Att ansvaret för huvuddelen av undervisningen vilar på den stora andelen visstidsanställda lärare kan dock medföra problem för utbildningens kontinuitet.

Akademisk miljö

Av publikationslistorna att döma har lärarna hög forskningsaktivitet. De flesta har publicerat sig under de senaste åren. Flera lärare är också engagerade i forskarutbildning.

Nivå, progression och fördjupning

Kursplaner och litteraturlistor visar att utbildningen ligger på en rimlig nivå. Progressionen förefaller adekvat. Den är tydligt beskriven i självvärderingen och övriga bifogade dokument, som tillsammans visar på en successivt ökande ämnesfördjupning och större krav på självständighet i studenternas arbete.

Huvudområdets omfattning och avgränsning är förmodligen ändamålsenligt med tanke på kravet på yrkesrelevans. Dock framgår inte av självvärderingen skälen till varför programmet kulturanalys utgör ett eget huvudområde och inte ingår som en del i huvudområdet etnologi. Litteraturlistorna omfattar i stor utsträckning verk skrivna av svenska etnologer och huvuddelen av de undervisande lärarna är också engagerade inom undervisningen i etnologi.

Säkring av samlade kursmål och examensmål

Kurserna är välplanerade och utgör en logiskt uppbyggd helhet som grundar för att studenterna ska uppnå målet för programmet, att ”kombinera teoretiska kunskaper med praktiska genomföranden” för frågor kring mänskligt samliv i ett demokratiskt mångfaldssamhälle.

Kopplingen till framtida yrkesverksamhet sker bl.a. genom case-arbeten, arbetsplatsbesök, exkursioner, fältarbeten och praktikperioder.

Varierade examinationsformer tillämpas, exempelvis redovisningar, grupp-tentamina, hemskrivningar, uppsatser och rapporter.

Säkring av utbildningens kvalitet

Kvalitetssäkringen av utbildningen framgår tydligt i lärosätets självvärdering. En momentansvarig och en programföreståndare ansvarar för att utbildningen håller god kvalitet. Den som är momentansvarig ansvarar bl.a. för att kalla till lärarmöten inför varje moment, för att en utvärdering görs vid slutet av varje moment och att resultatet av utvärderingen sammanställs, arkiveras och förs ut till momentets lärare och till programansvariga.

Programföreståndaren ser bl.a. till att varje kurs eller termin också utvärderas. Resultatet rapporterar programföreståndaren till ledningsgruppen för kulturanalysprogrammet, som för närvarande leds av dekanus och där studentrepresentanter ingår. Varje kurs inrättas av fakulteten och varje förändring godkänns av fakulteten.

Sammanfattande bedömning

Intrycket av utbildningen i kulturanalys är överlag positivt. Programmet är väl upplagt med en tydlig progression. Lärarstaben har hög kompetens och tillräcklig kapacitet. Det är dock ett problem för kontinuiteten i undervisningen, och för kursutveckling och pedagogisk utveckling, att huvuddelen av den inte sköts av de ordinarie lärarna. Detta problem är dock svårt att undvika och en naturlig följd av att man vill knyta kompetens till kurserna från många olika håll.

Utbildningen i kulturanalys ger behörighet till forskarstudier endast i etnologi. I aktuell form framstår kulturanalys snarast som en intressant inriktning inom etnologiutbildningen.

Barn- och ungdomskultur

Barn- och ungdomskultur – Göteborgs universitet

Basfakta 2007

Tillsvidareanställda lärare	Grundnivå och avancerad nivå					
	Kvinnor		Män		Totalt	
	A	H	A	H	A	H
Professorer	0	0	1	0,01	1	0,01
Docenter	0	0	1	0,01	1	0,01
Övriga disputerade	1	0,01	1	0,01	2	0,02
Övriga	3	0,13	0	0	3	0,13
Totalt antal	4	0,14	3	0,03	7	0,17

Visstidsanställda lärare	Grundnivå och avancerad nivå					
	Kvinnor		Män		Totalt	
	A	H	A	H	A	H
Professorer	0	0	0	0	0	0
Docenter	0	0	0	0	0	0
Övriga disputerade	3	0,04	0	0	3	0,04
Övriga	2	0,03	0	0	2	0,03
Totalt antal	5	0,07	0	0	5	0,07

Studenter	Kvinnor	Män	Totalt
Helårsstudenter (HST)	7,1	1,0	8,1
Helårsprestationer (HPR)	4,0	0,1	4,1
Antal examensarbeten			3
Nyckeltal, grundnivå och avancerad nivå			
Lärarkapacitet: helårsstudenter/heltidsekvivalenter lärare			34,9
Lärarkompetens: helårsstudenter/heltidsekvivalenter disputerade lärare			107,5
Handledarkompetens: antal examensarbeten/heltidsekvivalenter disputerade lärare			40,0
Prestationsgrad: helårsprestationer/helårsstudenter %			51,0
Andel tillsvidareanställda lärare %			97,8

Våren 1985 startade den första grundkursen i barn- och ungdomskultur på den litteraturvetenskapliga institutionen vid Göteborgs universitet. I januari 1990 övergick utbildningsansvaret till institutionen för idé- och lärdoms historia. Den första C-kursen gavs 1996/97 och barn- och ungdomskultur blev ett examensämne. Hösten 2000 fördes utbildningen till Centrum för kulturstudier, som 2004 samlokaliseras med institutionen för musik- och filmvetenskap och senare fick den samlande benämningen institutionen för kultur, estetik och medier. Kurserna ges på halvfart under kvällstid. Flertalet studenter har tidigare studier bakom sig och är ofta yrkesverksamma inom barn- och ungdomsverksamhet.

Utbildningen ges på grundnivå och avslutas med en kandidatexamen. Kurserna är periodiserade och ges på halvfart under kvällstid. Under 2007 gavs endast första terminskursen. På institutionen finns också den tvärfakultativa forskningsenheten forum för studier av samtidskultur. Grundläggande teman i utbildningen är barns och ungas uppväxtvillkor relaterade till centrala kulturella institutioner, kulturproduktion samt historiska perspektiv på barndom och ungdom. Det är en liten utbildning med totalt åtta helårsstudenter. Av de tolv lärarna är en professor och en docent. Av de övriga tio lärarna är fem disputerade. De externa lärarna kommer från en stor mängd olika ämnen inom humaniora och samhällsvetenskap. De förenas i ett gemensamt perspektiv på barn- och ungdomskultur. Barn- och ungdomskultur i Göteborg har ingen forskarutbildning. Ämnesmässigt närmast ligger de doktorander, som verkar under temaområdet omvärlden och skolan, inom forskarskolan för lärare. Detta temaområde är placerat vid forum för studier av samtidskultur (FSSK).

Lärarkompetens och lärarkapacitet

Trots denna mångfald inom lärarkåren tycks samarbetet fungera väl. Det kan ha att göra med att lärarna har ett eget starkt engagemang för vad de undervisar om och att de delar detta intresse med varandra, även om de har olika specialområden.

Lärarna är på det hela taget väl kvalificerade för att undervisa på denna utbildning. Visserligen bedrivs endast en tredjedel av undervisningen av disputerade lärare. Övriga lärare bidrar dock med användbara erfarenheter och kunskaper från t.ex. historia, filmvetenskap och andra specialområden. Eftersom studenterna till stor del är yrkesverksamma har det ett speciellt värde att lärarna har egna professionella erfarenheter av det som de undervisar om.

Akademisk miljö

Fem av lärarna är aktiva forskare. Forskningsanknytningen upprätthålls bland annat genom lärare som är knutna till forum för studiet av samtidskultur (FSSK) där det pågår forskning av direkt relevans för barn- och ungdomskultur. Forskningsledaren för FSSK är en central person i utbildningen i barn- och ungdomskultur.

Undervisningen går ut på att utveckla studenternas medvetenhet om vetenskapliga metoder och ge träning i vetenskapligt skrivande. Inför varje delkurs delas skriftliga läsanvisningar och instuderingsuppgifter ut.

Examinationerna utgörs av obligatoriska textseminarier och hemtentamina i essäform. Tydliga anvisningar ges inför varje examinationstillfälle och syftet är att öka studenternas reflektionsförmåga och ge träning i skriftlig framställning. Utförlig skriftlig och muntlig återkoppling ges individuellt i samband med varje examination. Den akademiska miljön är inte liten, men med tanke på att de disputerade lärarna har mycket lite tid avsatt för undervisning är det inte troligt att studenterna får del av den i någon högre utsträckning. Profes-

sorn och docenten undervisar vardera bara 1 procent av en heltid inom utbildningen. Antalet examensarbeten per heltidsekvivalent disputerade lärare är också anmärkningsvärt hög.

Nivå, progression och fördjupning

Utbildningen har en tydlig progression som inleds med övergripande kunskap kring historia, kulturproduktion, barns och ungas bruk av film, musik och bild. Senare ges fördjupad kunskap i teori, metod och olika ämnesområden. Utbildningen avslutas med en kandidatuppsats, som ställer krav på förmåga att självständigt bearbeta problem inom barn- och ungdomskulturens forskningsområde.

Säkring av samlade kursmål och examensmål

Genom undervisningens uppläggning och examinationen i form av textseminarier och hemtentamina i essäform säkras forskningsanknytning och progression. Undervisningen växlar mellan föreläsningar och diskussionsseminarier. Detta innebär att studenterna kontinuerligt tränas i att använda sina förvärvade kunskaper för att självständigt och kritiskt analysera och diskutera frågor kring barn- och ungdomskultur.

Utbildningen riktar sig till stor del till yrkesverksamma inom barn- och ungdomsområdet och präglas av de frågor som är centrala på detta område. Majoriteten av studenterna menar också att kursen har bidragit till att vidga deras förståelse av barns och ungas livsvärldar. De har också fått lära sig att inta ett vetenskapligt perspektiv på frågor som de annars i sin yrkesutövning kanske mest har reflekterat över från sitt professionella perspektiv. Detta innebär att examensmålen har uppfyllts.

Säkring av utbildningens kvalitet

Kursvärderingar genomförs efter varje delkurs och efter hel terminskurs genom skriftliga utvärderingar på schemalagd tid. Det förs också längre samtal med studenterna i grupp om deras erfarenheter av kursen. I och med att studenterna både har tidigare studievana och flera års yrkeserfarenhet har flera av dem varit aktiva i att kommentera och bidra till utvecklingen av olika inslag i utbildningen.

På basis av ovanstående bedrivs ett utvecklingsarbete kontinuerligt i lärarkollegiet. Det tvärvetenskapliga kursinnehållet och arbetssättet inom denna utbildning motsvaras också av ett givande samarbete med andra ämnen och utbildningar, inte minst lärarutbildningen.

Förslag till förbättringar

De förslag som gavs av bedömargruppen vid Höskoleverkets utvärdering 2007¹⁵ kvarstår i all väsentlighet.

Utbildningen är mycket liten och man bör därför arbeta mer systematiskt med marknadsföring, särskilt så att flera män söker till utbildningen. En annan möjlig väg att öka och bredda rekryteringen är att pröva att även ge utbildningen på distans. Att utbildningen är liten medför också att man har en mycket liten lärarkår. Dessutom bedrivs en stor del av undervisningen av odisputerade lärare.

Prestationsgraden är låg (51 procent). En systematisk undersökning om vad det beror på bör göras.

15. *Utvärdering av fyra mångvetenskapliga utbildningar inom humaniora och samhällsvetenskap*
Höskoleverkets rapportserie 2007:12 R

Tema barn – Linköpings universitet

Basfakta 2007

Tillsvidareanställda lärare	Grundnivå och avancerad nivå						Forskarnivå					
	Kvinnor		Män		Totalt		Kvinnor		Män		Totalt	
	A	H	A	H	A	H	A	H	A	H	A	H
Professorer	2	0,21	1	0,10	3	0,31	2	0,30	1	0,30	3	0,60
Docenter	2	0,05	0	0	2	0,05	1	0,05	0	0	1	0,05
Övriga disputerade	0	0	0	0	0	0	0	0	0	0	0	0
Övriga	0	0	0	0	0	0	0	0	0	0	0	0
Totalt antal	4	0,26	1	0,10	5	0,36	3	0,35	1	0,30	4	0,65

Visstidsanställda lärare	Grundnivå och avancerad nivå						Forskarnivå					
	Kvinnor		Män		Totalt		Kvinnor		Män		Totalt	
	A	H	A	H	A	H	A	H	A	H	A	H
Professorer	0	0	0	0	0	0	0	0	0	0	0	0
Docenter	0	0	1	0,27	1	0,27	3	0,09	0	0	3	0,09
Övriga disputerade	2	0,09	1	0,03	3	0,12	3	0,06	2	0,27	5	0,33
Övriga	2	0,07	0	0	2	0,07	0	0	0	0	0	0
Totalt antal	4	0,16	2	0,30	6	0,46	6	0,15	2	0,27	8	0,42

Studenter	Kvinnor	Män	Totalt
Helårsstudenter (HST)	4,5	3,5	8,0
Helårsprestationer (HPR)	2,5	1,5	4,0
Antal examensarbeten			0

Doktorander	Kvinnor	Män	Totalt
Antal doktorander	7	5	12
Heltidsekvivalenter (studietakt)	5,6	4,0	9,6
Licentiatexamina	0	0	0
Doktorsexamina	2	2	4

Nyckeltal, grundnivå och avancerad nivå	
Lärarkapacitet: helårsstudenter/heltidsekvivalenter lärare	9,8
Lärarkompetens: helårsstudenter/heltidsekvivalenter disputerade lärare	10,7
Handledarkompetens: antal examensarbeten/heltidsekvivalenter disputerade lärare	0,0
Prestationsgrad: helårsprestationer/helårsstudenter %	50,0
Andel tillsvidareanställda lärare %	33,3

Nyckeltal, forskarnivå	
Handledarkompetens: heltidsekvivalenter doktorander/heltidsekvivalenter docenter och professorer	13,0

Tema barn är en del av temainstitutionen vid den filosofiska fakulteten på Linköpings universitet. Forskningen har utvecklats under tjugo år och berör ett antal olika områden och discipliner som pedagogik, historia, socialt arbete, antropologi, psykologi, litteraturvetenskap och språkvetenskap. Verksamheten vid tema barn bygger på tvärvetenskaplig forskning och utbildning, där det är barns villkor och barns perspektiv som står i centrum.

Bland de forskningsområden man ägnat sig åt kan nämnas barndomshistoria, det civila samhällets inverkan på barndomens utformning och relationerna mellan stat, institution, familj och barn. Skolan studeras som en arena där kön, klass och etnicitet ”görs”, dels inom ramen för existerande måldokument, dels i det sociala samspelet i vardagen.

Ett annat fält är socialt arbete, vård och behandling, där samhällets agerande i relation till utsatta barn står i fokus. Familjeliv och föräldraskap i olika kulturer och under olika perioder undersöks, liksom hur medierna speglar barn och barndom, och hur barn och ungdomar samspekar kring medier som böcker, datorspel, skolbio, film och internet. Ytterligare ett område är barns interaktion, språk och kommunikation i olika sammanhang. Masterprogramets kurser liknar de kurser som ges inom forskarutbildningen till ämnesinnehåll och inriktning.

Under 2007 fanns elva undervisande lärare på avancerad nivå, varav tre professorer, tre docenter, en lektor, två forskarassistenter och två forskarstuderande.

Hösten 2007 hade man 22 registrerade studenter på masterutbildningen som ges på distans. Programansvarig är forskare vid tema barn. Utbildningen på forskarnivå har tolv registrerade doktorander, varav elva helt eller delvis är finansierade av fakultetsmedel.

Lärarkapacitet och lärarkompetens

Lärarkapacitet och kompetens ligger på en mycket god nivå. Över 90 procent av undervisningen bedrivs av disputerade lärare. Det är nästan bara forskare som själva utbildats vid tema barn som undervisar inom programmet. En stor del av forskningen är externfinansierad. De tre professorernas forskningstid är däremot uteslutande fakultetsfinansierad.

Akademisk miljö

Lärarna är i hög grad aktiva forskare vilket borgar för en utvecklande och stimulerande miljö. Utbildningen är forskningsanknuten och täcker in ett flertal teoribildningar, vilket delvis kan sägas bero på det tvärvetenskapliga arbetssätt som präglar tema barn. I introduktionskursen tränas studenterna i akademiskt skrivande, en träning som sedan fortsätter i de följande kurserna. Det finns likaså en internationell koppling på grund av programmets internationella karaktär. De studerande befinner sig i olika världsdelar och kan berika varandra genom sina kulturspecifika kunskaper och erfarenheter. Kurslitteraturen är engelskspråkig och bygger till stor del på internationell forskning. Masterutbildningen är webbaserad och all examination är skriftlig.

Det framgår av självvärderingen att tema barn är en liten och väl sammanhållen forskarmiljö, där doktorander och handledare träffas informellt flera gånger i veckan i samband med luncher och seminarier.

Handledningen av doktorander förefaller väl genomtänkt och anpassad efter doktorandernas behov. Det framgår vidare av självvärderingen att tema

barn utvecklats till en kreativ forskningsmiljö i fråga om analyser av barndomens förändring, diskursanalys och samtalsanalys av institutionella möten, narrativa angreppssätt inom socialt arbete och behandling liksom även studier av familjeliv i ett genus- och etnicitetsperspektiv. Handledarna har producerat en stor mängd artiklar, böcker och kapitel samt andra publikationer under de senaste fem åren.

Ett vetenskapligt program för forskningsmiljön har fastställts efter en utvärdering av externa sakkunniga. Under 2007/08 omarbetade tema barn sitt forskningsprogram. En strategisk plan för verksamheten utvecklades då, som kommer att ligga till grund för de årliga verksamhetsplanerna.

Nivå, progression och fördjupning

Inom masterprogrammets fyra terminer finns en inbyggd kunskapsprogression som omfattar såväl bredd som fördjupning. Från och med den tredje terminens metodfördjupande kurs inriktas studierna mot kunskapsdjup, snarare än bredd.

De studerande tränas i att kritiskt granska förhållningssätt som traditionellt präglat synen på barn och barndom inom akademisk forskning och i det omgivande samhället. I utbildningen betonas en syn på barn som aktiva deltagare i samhället, ett betraktelsesätt som annars inte ofta kommer till uttryck i beteendevetenskaperna.

Trots bredden i utbildningen kännetecknas masterprogrammet av en övergripande progression och en kunskapsprogression inom de enskilda kurserna. De flesta kurser innehåller läsmoment som utgår från litteraturstudier och föreläsningar. Litteraturstudierna kan senare seminariebehandlas i gruppdiskussioner. Kurserna avslutas vanligen med ett självständigt arbete, där de studerande ska visa förmåga att aktivt tillämpa de nya kunskaperna.

Säkring av samlade kursmål och examensmål inom huvudområdet

Ett studium av kursplanerna vittnar om god forskningsanknytning. Möjligen kan man invända mot är den starka tonvikten på engelskspråkig och anglosaxiskt inriktad litteratur. Detta är ett förhållande som gäller en stor del av universitetsutbildningen och har sin förklaring i studenternas bristande språkkunskaper. Men t.ex. tysk, fransk och rysk litteratur kunde läsas i engelsk översättning.

Enligt självvärderingen läggs stor vikt vid det akademiska skrivandet, bl.a. betonas vikten av tydlig problemformulering, sammanhållen argumentation och förmåga till kritisk reflektion.

Utbildningsprogrammen leds av en programansvarig och ett programråd som båda utses av fakultetsstyrelsen. För att säkra att fakultetens forskarutbildningar håller hög kvalitet har filosofiska fakulteten en forskarutbildningsnämnd. Den följer kontinuerligt upp forskarutbildningarna vid fakulteten, deras handläggning och organisation vid institutioner och fakultetskansli.

Nämnden har också ansvar för att stödja internationalisering och pedagogisk utveckling. Det är institutionen i egenskap av kursgivande enhet som ansvarar för ledning och utveckling av enskilda kurser.

Säkring av utbildningens kvalitet

Varje kursansvarig gör individuella kursvärderingar med de studerande. Kursvärderingsrutiner finns inlagda i universitetets databas Kurt. Dessutom finns ett forum i programplattformen dit studenterna kan skicka in frågor och kommentarer. Det kan även framhållas att fakulteten initierat och stöttat nätverk för att knyta samman forskare från olika miljöer med vetenskaplig samhörighet. Metoder för ytterligare effektivisering av verksamhetsuppföljningar och kvalitetssäkringar är under utveckling. Fakulteten anordnar årligen en halvdagskonferens, där forskarutbildningsfrågor står i fokus.

Förslag till förbättringar

Ett problem är den låga prestationsgraden. En systematisk undersökning av vad detta beror på bör genomföras. I självvärderingen betonas det positiva i tema barns tvärvetenskapliga inriktning och det gränsöverskridande i undervisning och forskning. Så kan det givetvis ses, men det finns också risker med den interdisciplinära karaktär som präglar tema barn. Det kan bli alltför mycket bredd på bekostnad av fördjupning, även om det finns en tydlig progression både inom och mellan kurserna. Att det finns en medvetenhet om detta, även om det inte uttalas i klartext, framgår av påpekandet att fakulteten påbörjat ett arbete på att skapa färre och större forskningsområden. Man avser också att minska forskarutbildningsuppdragen i antal för att få större och än mer intellektuellt dynamiska utbildningar. Hur detta närmare ska gå till klagörs dock inte. Vi rekommenderar att man ser över i vad mån progressionen blir lidande av att man har en så bred utbildning.

Barnkultur – Stockholms universitet

Basfakta 2007

Tillsvidareanställda lärare	Grundnivå och avancerad nivå					
	Kvinnor		Män		Totalt	
	A	H	A	H	A	H
Professorer	1	0,20	0	0	1	0,20
Docenter	0	0	0	0	0	0
Övriga disputerade	1	0,20	0	0	1	0,20
Övriga	1	0,10	0	0	1	0,10
Totalt antal	3	0,50	0	0	3	0,50

Visstidsanställda lärare	Grundnivå och avancerad nivå					
	Kvinnor		Män		Totalt	
	A	H	A	H	A	H
Professorer	0	0	0	0	0	0
Docenter	0	0	0	0	0	0
Övriga disputerade	0	0	0	0	0	0
Övriga	2	0,18	1	0,06	3	0,24
Totalt antal	2	0,18	1	0,06	3	0,24

Studenter	Kvinnor	Män	Totalt
Helårsstudenter (HST)	40,4	5,8	46,2
Helårsprestationer (HPR)	29,1	3,0	32,1
Antal examensarbeten			10

Nyckeltal, grundnivå och avancerad nivå	
Lärarkapacitet: helårsstudenter/heltidsekvivalenter lärare	62,4
Lärarkompetens: helårsstudenter/heltidsekvivalenter disputerade lärare	115,5
Handledarkompetens: antal examensarbeten/heltidsekvivalenter disputerade lärare	17,5
Prestationsgrad: helårsprestationer/helårsstudenter %	69,0
Andel tillsvidareanställda lärare %	79,8

Centrum för barnkulturforskning (CBK), som ger utbildningen i barnkultur, är sedan januari 2008 knutet till institutionen för barn- och ungdomsvetenskap som bildats efter sammanslagningen med Lärarhögskolan i Stockholm. Under åren 2005–2007 tillhörde enheten institutionen för historia, som ett led i universitetets strävan att skapa större institutioner. Grundläggande teman i utbildningen är perspektiv på kultur för, tillsammans med, bland och av barn inom t.ex. pedagogik, psykologi, filosofi, etnologi, socialantropologi och språk. Särskild vikt läggs vid estetiska uttryck.

Undervisningen bedrivs i huvudsak av sex lärare varav tre är tillsvidareanställda samt ett 40-tal timlärare.

Kurser ges på grundnivå och avancerad nivå upp till magisterexamen i barnkultur. Under 2007 läste 46 helårsstudenter på utbildningen, vilket gör den till den största i landet.

Lärarkompetens och lärarkapacitet

I utbildningen använder man sig av så många som ett 40-tal externa timlärare, varav 18 är disputerade. Enbart tre av dessa har en tjänstgöringsgrad som överstiger 5 procent. De som har lägre tjänstgöringsgrad redovisas inte i de tabeller som bifogats självvärderingen. De externa lärare som anlitas representerar olika områden i linje med den tvärvetenskapliga inriktning som utmärker utbildningen. Satsningen på bredden i lärarkåren har medfört att den interna lärarkapaciteten och lärarkompetensen är mycket låg.

Utöver den forskning som generellt ingår i tjänsten är det externa forskningsmedel som ger möjlighet till egen forskning för de anställda.

Föreståndaren är professor i teatervetenskap. För närvarande uppehåller hon en gästforskningsprofessur vid universitetet i Trondheim och arbetade därför endast 40 procent inom huvudområdet vid Stockholms universitet 2007.

Akademisk miljö

Merparten av det fyrtiotal lärare från andra institutioner som undervisar vid centrum för barnkulturforskning är aktiva forskare. Deras bredd i akademisk bakgrund är ett viktigt tillskott för utbildningen.

Utbildningen syftar redan från Barnkultur I till att utveckla ett kritiskt tänkande hos studenterna. Studenterna möter under sin utbildning på denna nivå tretton disputerade lärare, varav två professorer och två docenter. Fem av lärarna är doktorander och fem yrkesverksamma inom barnkulturella fält. Här finns således redan från början en garanti för en utbildning på vetenskaplig grund.

I undervisningen utvecklas anknytningen till aktuell forskning i syfte att ge fördjupad kännedom om teori, metodfrågor och kunskap inom ämnet barnkultur samt att ytterligare träna förmågan till självständigt arbete med begränsade vetenskapliga uppgifter. Vad som särskilt beaktas är en fördjupning av teoretiska frågor i relation till den tvärvetenskapliga medvetenheten och en problematisering av begrepp som ”synen på barn”, ”barnperspektiv” och ”barns perspektiv”. Man ordnar speciella seminarier kring nyutkommen barnkulturforskning samt text- och uppsattsseminarier för diskussion och opposition på framlagda texter.

Nivå, progression och fördjupning

Kurser ges på grundnivå och avancerad nivå. De kan läsas som fristående kurser men också som en inriktning inom kulturvetarlinjen. Barnkultur är per definition ett brett och tvärvetenskapligt ämnesområde. Det knyter an till kunskapsområden som pedagogik, psykologi, filosofi, etnologi, socialantropologi och språk. Man måste se det som adekvat med denna bredd i utbildningen, där särskild vikt läggs vid estetiska uttryck som litteratur, konst, bildskapande, musik, dans, teater, film, tv, it och den kommersiella barnkulturindustrins utveckling inklusive reklam. Detta kan kanske uppfattas som ett

splittrat och alltför brett utbud, men så som undervisningen läggs upp tycks det fungera utmärkt.

Det tycks finnas en tydlig ambition att utifrån en vetenskapligt förankrad universitetspedagogik kontinuerligt arbeta med kursutveckling inom och mellan respektive kurser med avsikt att skapa en successiv utveckling i ämneskunskaper, ämnesfördjupning och akademiska färdigheter. Det finns också en uppenbar strävan att undan för undan öka studenternas förmåga till kritisk läsning, till reflektion och fördjupad medvetenhet om problem kring barnkulturella frågor. Exempel på hur man i detta avseende går tillväga är studenternas olika skriftliga uppgifter, där det gäller att kunna skriva argumenterande texter med preciserade frågeställningar, tydlig teori- och metodkoppling och kritisk granskning av källor. Dessutom förekommer inom samtliga kurser grupparbeten som syftar till att öva förmågan att samarbeta.

Säkring av samlade kursmål och examensmål inom huvudområdet

Det framgår att man under senare år alltmer försökt knyta samman kunskapsförmedling, kritisk reflektion och färdighetsträning. Man arbetar medvetet för att öka studenternas aktiva medverkan. Till exempel använder man sig av instuderingsfrågor som utgångspunkt för reflektioner kring både litteratur och föreläsningar. Syftet med kandidatkursen är att studenterna ska lära sig att genomföra en begränsad forskningsuppgift. Man har varierande examinationsformer såsom hemtentamina, reflektionsprotokoll och gruppredovisningar. Även "fältarbete" förekommer.

På avancerad nivå ställs det tydliga krav på fördjupning i teori och metod samt på förmågan att insiktsfullt formulera aktuella och relevanta forskningsfält. Vid de skriftliga arbeten som studenten gör krävs medvetenhet om frågor kring perspektivtagande liksom om forskarens egen position i den aktuella studien. Studenterna förväntas kunna arbeta mer självständigt och även medverka till en konstruktiv och kritisk diskussion vid seminarier och uppsatsventileringar.

Kontinuerligt görs, i samband med verksamhetsberättelsen, en sammanställning av kvalitetssäkrande och kvalitetshöjande åtgärder gällande bl.a. examinationsformer.

Säkring av utbildningens kvalitet

Kvalitetsuppföljning görs regelbundet i samband med verksamhetsberättelsen för att sedan skickas vidare till fakultetsnämnden.

Förslag till förbättringar

Högskoleverket granskade under 2006 CBK:s verksamhet, en granskning som utmynnade i *Rapport 2007:12 R*. Där var man mycket positiv till utbildningen och framhöll CBK:s målmedvetna kvalitetsarbete. Det förtjänar att framhållas att de huvudsakligen ganska marginella förslag till förbättringar som

bedömggruppen gav i sin rapport samtliga har åtgärdats. Det som dock fortfarande är bekymmersamt är att man har en mycket liten tillsvidareanställd lärarkår. Ingen av lärarna arbetar heller heltid inom utbildningen. Detta gör utbildningen sårbar. Trots detta har man hittills uppvisat god kontinuitet.